

中華民國 109 年度

4-0501501

臺北市總預算

臺北市政府教育局主管

臺北市地方教育發展基金

臺北市大同區大同國民小學附屬單位預算之分預算

(特別收入基金)

臺北市大同區大同國民小學編

# 臺北市地方教育發展基金－臺北市大同區大同國民小學

## 目次

中華民國109年度

一、財務摘要 .....	第 1 頁
二、業務計畫及預算概要 .....	第 3 -10 頁
三、預算主要表	
(一) 基金來源、用途及餘絀預計表 .....	第 11 頁
(二) 現金流量預計表 .....	第 12 頁
四、預算明細表	
(一) 基金來源－服務收入明細表 .....	第 13 頁
(二) 基金來源－財產處分收入明細表 .....	第 14 頁
(三) 基金來源－租金收入明細表 .....	第 15 頁
(四) 基金來源－其他財產收入明細表 .....	第 16 頁
(五) 基金來源－公庫撥款收入明細表 .....	第 17 頁
(六) 基金來源－學雜費收入明細表 .....	第 18 頁
(七) 基金來源－雜項收入明細表 .....	第 19 頁
(八) 基金用途－國民教育計畫明細表 .....	第 20 -28 頁
(九) 基金用途－學前教育計畫明細表 .....	第 29 -31 頁
(十) 基金用途－一般行政管理計畫明細表 .....	第 32 -34 頁
(十一) 基金用途－建築及設備計畫明細表 .....	第 35 -36 頁
五、預算參考表	
(一) 預計平衡表 .....	第 37 頁
(二) 各項費用彙計表 .....	第 38 -43 頁
(三) 員工人數彙計表 .....	第 44 頁
(四) 用人費用彙計表 .....	第 46 -49 頁
(五) 聘用及約僱人員明細表 .....	第 50 -51 頁

# 臺北市地方教育發展基金－臺北市大同區大同國民小學

## 目 次

中華民國109年度

(六) 單位(或計畫)成本分析表 .....	第 52	頁
(七) 5年來主要業務計畫分析表 .....	第 53	頁
(八) 資本資產明細表 .....	第 54	頁

# 臺北市地方教育發展基金－臺北市大同區大同國民小學

## 財務摘要

中華民國109年度

單位：新臺幣千元

項 目	本 年 度	上 年 度	比較增減數	%
經營成績：				
基金來源	112,295	120,402	-8,107	-6.73
基金用途	118,207	125,189	-6,982	-5.58
賸餘(短絀)	-5,912	-4,787	-1,125	--
餘絀情形：				
基金餘額	2,063	7,975	-5,912	-74.13
現金流量(註)：				
現金及約當現金之淨增 (減)	-5,912	-4,787	-1,125	--

附註：現金流量係採現金及約當現金基礎，包括現金及自投資日起3個月內到期或清償之債權證券。

本 頁 空 白

# 業務計畫及預算概要

# 臺北市地方教育發展基金－臺北市大同區大同國民小學

## 業務計畫及預算概要

中華民國 109 年度

### 壹、基金概況

#### 一、設立宗旨及願景：

- (一) 本校遵照憲法第 158 及 160 條規定，教育文化應發展國民之民族精神、自治精神，國民道德與健全體格、科學及生活智能，以培養學童七大學習領域及十大基本能力。
- (二) 本校自 91 年度起依教育經費編列與管理法第 13 條規定設置「臺北市地方教育發展基金」，以促進教育健全發展，提昇教育經費運用績效。
- (三) 本校以打破僵化的班級王國，親師生共同擬定學習活動，善用家長及社會資源，在教師專業自主、學校本位課程中，一起規劃班級教學活動，建立班級與學校特色，兼並營造優質教與學的學習環境，提供多元教材的刺激，規劃不同的學習角，如：圖書角、棋奕角，遊戲角、電腦區……以培養學生主動學習的精神和態度。以「健康、快樂、卓越」為願景，期待大同師生「健康成長、快樂學習、卓越發展」。

#### 二、施政重點：

- (一) 開啟多元智慧：尊重每個學生獨特的個性，以多元智慧的觀點協助他找到生命的亮點，肯定天生我才必有用，能知於學，樂於學。
- (二) 培養生活能力：因應新世紀知識社會的到來，培養學生帶得走的能力，諸如人際溝通能力、資訊能力、終身學習能力、生涯規畫能力、問題解決能力等。
- (三) 蘊育人文情懷：在溫馨開放的校園文化中，孕育人文情懷，學會尊重、包容；建構生命的價值、完成人性的開展。
- (四) 建置溫馨民主的校園文化：
  1. 以參與式管理、落實行政、教師會、家長會三者的良性互動。
  2. 以學生第一，教學優先的觀念提昇行政服務效率。
  3. 放下威權心態，開啟校園民主之風氣。
- (五) 推動適性教學：
  1. 運用小班優勢，採多元化、活潑化的教學及評量。
  2. 運用校內外資源，加強多元學習能力。
  3. 關懷相對弱勢學生之教學及輔導。

# 臺北市地方教育發展基金－臺北市大同區大同國民小學

## 業務計畫及預算概要

中華民國 109 年度

4.發展資訊教育，充實學生電腦運用之知能，並提昇教師運用電腦教學之能力。

(六) 辦理發展性的訓輔活動：

1. 辦理各項活動、競賽及展演。
2. 推動校內外學習服務。
3. 發展績優社團及校隊，如網球隊、游泳隊、直排輪社團等。
4. 加強新興領域教育的辦理，並融入各科教學以收成效。

三、組織概況：

本校設置校長 1 人，綜理全校校務，下設教務處、學生事務處、總務處、輔導室、會計室、人事室及幼兒園等單位。

內部分層業務如下：

(一) 教務處：秉承校長之命，辦理全校教務事項。

1. 教學組：掌理課程編排、課業考查、學藝競賽、教學研究、教師進修、差假教師調代課及缺補課之查核等事項。
2. 註冊組：掌理註冊、編班、轉學、學籍保管、各項獎助學金補助及成績考查等有關學籍事項、教科書編選、教學用具之管理、保管及出版學校刊物等事項。
3. 資訊組：掌理電腦設備及區域網路之管理、保管等事項。

(二) 學生事務處：秉承校長之命，辦理全校學生事務事項。

1. 訓育組：掌理訓育計畫之擬定及辦理各類訓育等活動、學生日常生活常規，辦理交通導護各項事項。
2. 體育組：掌理學生體育活動、體格鍛鍊等事項。
3. 衛生組：掌理健康檢查，個人及環境衛生檢查、保健等事項。

(三) 總務處：秉承校長之命，辦理全校總務事項。

1. 事務組：掌理校舍、校具、財產、物品採購保管、工程發包、監工及驗收。
2. 出納組：掌理現金、零用金、票據、契約之保管等收支事項，辦理員工薪津發放及各項扣繳單據證明等；掌理文件收發登錄、撰擬繕校、典守學校印信、檔案保管、整理各項會議紀錄及校史等事項。

(四) 輔導室：秉承校長之命，辦理全校學生學習輔導、生活輔導、生涯輔導等事項。



# 臺北市地方教育發展基金 - 臺北市大同區大同國民小學

## 業務計畫及預算概要

中華民國 109 年度

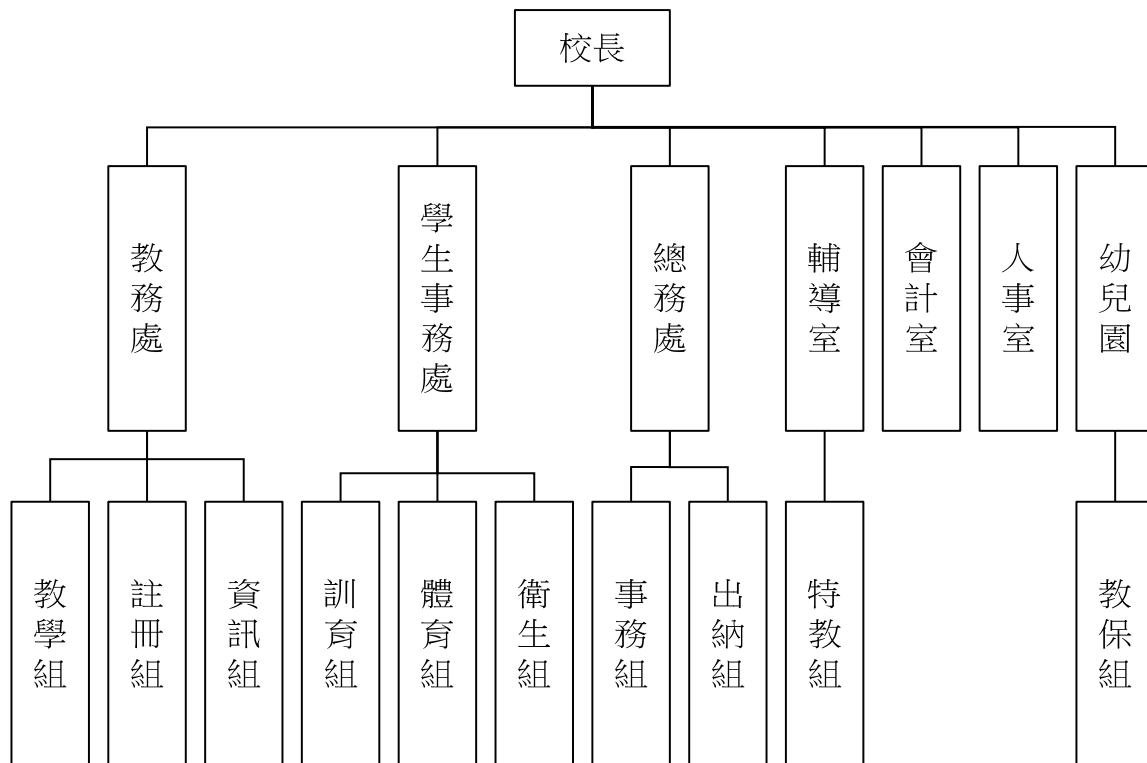
特教組：擬訂特殊教育計畫章則、親師輔導諮詢、特教班甄選鑑別、實施各項診斷測驗、特教兒童追蹤輔導等事項。

(五) 會計室：秉承上級主計機關之監督與指導，並受校長之指揮，依法辦理歲計、會計、統計等事項。

(六) 人事室：秉承上級人事機關之監督與指導，並受校長之指揮，依法辦理人事管理查核等事項。

(七) 幼兒園：秉承校長之命，綜理園務、規劃幼兒教學、保育、環境與各項措施。

教保組：掌理幼兒課程規劃與教學活動編排彙整等事項。



#### 四、基金歸類及屬性：

本校地方教育發展基金依據教育經費編列與管理法第 13 條規定設置，本基金為預算法第 4 條第 1 項第 2 款第 5 目所定之特別收入基金，以本府教育局為管理機關。

# 臺北市地方教育發展基金 - 臺北市大同區大同國民小學

## 業務計畫及預算概要

中華民國 109 年度

### 貳、業務計畫

本年度業務計畫重點與預算配合情形及預期績效，詳列如下：

單位：新臺幣千元

業務計畫名稱	計畫重點內容	預算數	預 期 績 效
國民教育計畫	辦理各項教學、學生事務及輔導等業務。	84,256	1.新購運動器材、教具、樂器及圖書等各科教學設備，充實各科教材。 2.革新教學方法，提高教學效能。 3.辦理教師甄選、指定活動等項目。
學前教育計畫	綜理園務、規劃幼兒教學、保育、環境與各項措施。	12,354	1.新購幼兒園器材、教具、樂器及圖書等各科教學設備。 2.鍛鍊幼兒強健的身體，增進幼兒各項生活智能。 3.辦理幼兒園各項活動。
一般行政管理計畫	綜理學校總務、人事、會計等業務。	16,875	配合校務推動行政處室支援工作，進而增進校務運作。
建築及設備計畫	購置教學所需教學設備等及改善教學環境。	4,722	辦理各學科因應教學課程需要購置教學設備，另辦理求真樓粉刷工程及育才樓遮陽設施改善工程，以改善教學環境，增進教學效能，並提高行政效率。

臺北市地方教育發展基金 - 臺北市大同區大同國民小學  
業務計畫及預算概要

中華民國 109 年度

參、預算概要

一、基金來源及用途之預計：

(一) 本年度基金來源：

服務收入 3 千元、財產處分收入 1 萬 6 千元、租金收入 549 萬 9 千元、其他財產收入 74 萬 4 千元、公庫撥款收入 1 億 311 萬 4 千元、學雜費收入 239 萬元、雜項收入 52 萬 9 千元，本年度基金來源 1 億 1,229 萬 5 千元，較上年度預算數 1 億 2,040 萬 2 千元，減少 810 萬 7 千元，約 6.73%，主要係公庫撥款收入減編所致。

(二) 本年度基金用途：

國民教育計畫 8,425 萬 6 千元，學前教育計畫 1,235 萬 4 千元，一般行政管理計畫 1,687 萬 5 千元，建築及設備計畫 472 萬 2 千元，本年度基金用途 1 億 1,820 萬 7 千元，較上年度預算數 1 億 2,518 萬 9 千元，減少 698 萬 2 千元，約 5.58%，主要係建築及設備計畫減編所致。

二、基金餘絀之預計：

本年度基金來源及用途相抵後，差短 591 萬 2 千元，較上年度預算數差短 478 萬 7 千元，增加 112 萬 5 千元，移用以前基金餘額 591 萬 2 千元支應。

三、現金流量之預計：

本年度業務活動淨現金流出 591 萬 2 千元。

四、補辦預算事項：詳補辦預算明細表

(一) 購建固定資產 12 萬 9 千元

1.108 年度原列遞延修繕房屋建築支出，電源改善第三期工程(求真樓)工程管理費，內屬設備部分移列固定資產 1 萬 6 千元。

2.108 年度教育部補助改善及充實教學環境設備-冷氣設備採購經費 72 萬元，學校自籌款由其他準備金項下支應 11 萬 3 千元。

臺北市地方教育發展基金 - 臺北市大同區大同國民小學  
業務計畫及預算概要

中華民國 109 年度

肆、年度關鍵績效指標：

關鍵策略目標	關鍵績效指標	衡量標準	年度目標值
提升學生體適能	學生體適能通過率	通過檢測學生數/各校學生數 *100% (單位:%)	72%

伍、前年度及上年度已過期間實施狀況及成果概述：

一、前（107）年度決算結果及績效達成情形：

（一）前年度決算結果：

- 1.基金來源：決算數 1 億 2,037 萬 4 千元，較預算數 1 億 1,953 萬元，計增加 84 萬 4 千元，約 0.71%，主要係因場地開放停車收入增加等所致。
- 2.基金用途：決算數 1 億 2,071 萬 7 千元，較預算數 1 億 2,199 萬 5 千元，計減少 127 萬 8 千元，約 1.05%，主要係因用人費用覈實支用所致。

（二）前年度績效達成情形分析：

年度績效目標	衡量指標	年度目標值	績效衡量暨達成情形分析
提升畢業生素質 (國小)	國小基本學力 檢測達到基礎 以上學生比率	國語 90% 數學 90% 英語 80%	國語達基礎以上 92.86%，達原訂 目標值；數學達 基礎以上 92.86%，達原訂 目標值；英語達 基礎以上 83.34%，達原訂 目標值。

二、上（108）年度已過期間預算執行情形及績效達成情形：

（一）上年度預算截至 108 年 6 月 30 日止執行情形：

- 1.基金來源：實際執行算數 7,078 萬 3 千元，較預算分配數 7,016 萬 5 千元，計增加 61 萬 8 千元，約 0.88%，主要係因開放場地停車收入增加所致。

臺北市地方教育發展基金 - 臺北市大同區大同國民小學  
業務計畫及預算概要

中華民國 109 年度

2.基金用途：實際執行數 6,373 萬 1 千元，較預算分配數 7,495 萬 2 千元，計減少 1,122 萬 1 千元，約 14.97%，主要係用人費用覈實支用所致。

(二) 上(108)年度績效達成情形分析：

年度績效目標	衡量指標	年度目標值	績效衡量暨達成情形分析
提升畢業生素質 (國小)	國小基本學力 檢測達到基礎 以上學生比率	國語 90% 數學 90% 英語 80%	國語達基礎以上 100%，達原訂目 標值；數學達基 礎以上 96.49%， 達原訂目標值； 英語達基礎以上 91.43%，達原訂 目標值。

# 臺北市地方教育發展基金－臺北市大同區大同國民小學

## 補辦預算明細表

中華民國109年度

單位：新臺幣元

項 目	金額	辦理年度	說 明
合計	129,000		
購建固定資產	129,000		
購置機械及設備	16,000	108	
電動起子機	16,000		原列遞延修繕房屋建築支出-電源改善第三期工程(求真樓)工程管理費，內屬設備部分移列固定資產。
購置雜項設備	113,000	108	
冷氣(5KW以上)	113,000		教育部補助改善及充實教學環境設備-冷氣設備採購經費720,000元，學校自籌113,000元，擬由本校其他準備金支應。

備註：各管理機關(構)依預算法第 8 8 條規定補辦預算，應確係不及編入年度預算，且因經營環境發生重大變遷或正常業務(含執行中央補助款項目)之確實需要，並經主管機關核轉本府核准先行辦理者；不具急迫性之事項，仍應儘可能納入預算辦理。

# 預算主要表

# 臺北市地方教育發展基金－臺北市大同區大同國民小學

## 基金來源、用途及餘絀預計表

中華民國109年度

單位：新臺幣千元

前年度決算數	項 目	本年度預算數	上年度預算數	比較增減（－）
120,374	基金來源	112,295	120,402	-8,107
9	勞務收入	3	3	
9	服務收入	3	3	
4,595	財產收入	6,259	4,000	2,259
105	財產處分收入	16	16	
1,878	租金收入	5,499	19	5,480
2,208	權利金收入		3,585	-3,585
403	其他財產收入	744	380	364
113,345	政府撥入收入	103,114	113,480	-10,366
113,202	公庫撥款收入	103,114	113,480	-10,366
142	政府其他撥入收入			
2,128	教學收入	2,390	2,390	
2,128	學雜費收入	2,390	2,390	
297	其他收入	529	529	
297	雜項收入	529	529	
120,717	基金用途	118,207	125,189	-6,982
84,378	國民教育計畫	84,256	83,872	384
9,291	學前教育計畫	12,354	12,361	-7
17,870	一般行政管理計畫	16,875	16,871	4
9,178	建築及設備計畫	4,722	12,085	-7,363
-344	本期賸餘(短絀)	-5,912	-4,787	-1,125
13,106	期初基金餘額	7,975	10,641	-2,666
12,762	期末基金餘額	2,063	5,854	-3,791

註：前年度決算數細數之和與總數或略有出入，係四捨五入關係，以下各表同。



# 臺北市地方教育發展基金－臺北市大同區大同國民小學

## 現金流量預計表

中華民國109年度

單位：新臺幣千元

項 目	本 預	年 算	度 數	說 明
業務活動之現金流量				
本期賸餘(短絀)			-5,912	
業務活動之淨現金流入(流出)			-5,912	
其他活動之現金流量				
其他活動之淨現金流入(流出)				
現金及約當現金之淨增(淨減)			-5,912	
期初現金及約當現金			17,279	
期末現金及約當現金			11,367	

註：本表係採現金及約當現金基礎，包括現金及自投資日起3個月內到期或清償之債權證券。

# 預算明細表

臺北市地方教育發展基金－臺北市大同區大同國民小學

基金來源－服務收入明細表

中華民國109年度

單位：新臺幣元

科目	單位	本年度預算數			說明
		數量 業務量	利(費)率	金額	
合計				3,000	
服務收入	人	10	300	3,000	較上年度預算數3,000元，無增減。 教師甄選報名費收入。

臺北市地方教育發展基金－臺北市大同區大同國民小學

基金來源－財產處分收入明細表

中華民國109年度

單位：新臺幣元

科目	單位	本年度預算數			說明
		數量 業務量	利(費)率	金額	
合計				16,000	
財產處分收入	年	1	16,000	16,000	較上年度預算數16,000元，無增減。 財產處分收入。

# 臺北市地方教育發展基金－臺北市大同區大同國民小學

## 基金來源－租金收入明細表

中華民國109年度

單位：新臺幣元

科 目	單位	本 年 度 預 算 數			說 明
		數量 業務量	利(費)率	金 額	
合計				5,499,000	
租金收入				5,499,000	
	年	1	18,585	18,585	較上年度預算數19,000元，增加5,480,000元。 新興宮租用市府土地租金。1.三五八-1地號(計九平方公尺)41,100元(土地告地價)*9*(面積)0.05(年息百分之五)*0.6(六折)=11,097元。2.三五九地號(計五平方公尺)。49,920元(土地告地價)*5(面積)*0.05(年息百分之五)*0.6(六折)=7,488元。合計18,585元。 配合預算編列至千元，增列進位數415元。 大同運動中心租金收入。每年定額土地租金3,800,000元，加計預估增額土地租金1,680,000元，合計5,480,000元。
	年	1	415	415	
	年	1	5,480,000	5,480,000	

# 臺北市地方教育發展基金－臺北市大同區大同國民小學

## 基金來源－其他財產收入明細表

中華民國109年度

單位：新臺幣元

科 目	單 位	本 年 度 預 算 數			說 明
		數 量 業 務 量	利(費)率	金 額	
合計				744,000	
其他財產收入				744,000	較上年度預算數380,000元，增加364,000元。
	人、年	18x1	1,000	18,000	教職員工停車費收入。
	年	1	725,760	725,760	場地開放停車場收入(收支對列)。
	年	1	240	240	配合預算編列至千元，增列進位數240元。

臺北市地方教育發展基金－臺北市大同區大同國民小學

基金來源－公庫撥款收入明細表

中華民國109年度

單位：新臺幣元

科 目	單位	本 年 度 預 算 數			說 明
		數量 業務量	利(費)率	金 額	
合計				103,114,000	
公庫撥款收入	年	1	103,114,000	103,114,000	較上年度預算數113,480,000元， 減少10,366,000元。 市府補助款。

# 臺北市地方教育發展基金－臺北市大同區大同國民小學

## 基金來源－學雜費收入明細表

中華民國109年度

單位：新臺幣元

科 目	單 位	本 年 度 預 算 數			說 明
		數量 業務量	利(費)率	金 額	
合計				2,390,000	
學雜費收入				2,390,000	較上年度預算數2,390,000元，無增減。
	人、學期	120x2	7,000	1,680,000	幼兒園全日班學費收入預估學生120人。
	人、學期	120x2	2,955	709,200	幼兒園全日班雜費收入預估學生120人。
	年	1	800	800	配合預算編列至千元，增列進位數800元。



# 臺北市地方教育發展基金－臺北市大同區大同國民小學

## 基金來源－雜項收入明細表

中華民國109年度

單位：新臺幣元

科 目	單 位	本 年 度 預 算 數			說 明
		數 量 業 務 量	利(費)率	金 額	
合計				529,000	
雜項收入				529,000	較上年度預算數529,000元，無增減。
	年	1	5,000	5,000	學童簡訊費收入、數位學生證收入、工程圖說費。
	年	1	523,135	523,135	其他雜項收入。
	年	1	865	865	配合預算編列至千元，增列進位數865元。

# 臺北市地方教育發展基金－臺北市大同區大同國民小學

## 基金用途－國民教育計畫明細表

中華民國109年度

單位：新臺幣元

前年度 決算數	上年度 預算數	科 目	本 年 度 預 算 數	說 明
84,378,235	83,872,000	合計	84,256,000	
80,230,508	77,753,000	用人費用	78,128,000	
42,923,337	40,272,000	正式員額薪資	40,620,000	較上年度預算數40,272,000元，增加348,000元。
42,923,337	40,272,000	職員薪金	40,620,000	
			37,452,000	教師45人薪金(詳用人費用彙計表)(含教育部補助導師費204,000元)。
			3,168,000	教師4人薪金(詳用人費用彙計表)(含教育部補助導師費24,000元)。
764,186	910,912	聘僱及兼職人員薪資	1,024,432	較上年度預算數910,912元，增加113,520元。
418,992	418,992	約僱職員薪金	418,992	
			418,992	約僱充實行政人力1人薪金(詳聘用及約僱人員明細表)(教育部補助款)。
345,194	491,920	兼職人員酬金	605,440	
			492,800	教師代課鐘點費，本校編制教師總人數57人，按9分之1計，編列7人，每人220節，總節數7人*220節=1,540節，每節320元。
			102,400	補助調整授課特教教師鐘點費，4人*2節*40週*320元(教育部補助款)。
			10,240	補助調整授課鐘點費之外聘教師勞、健保及勞退費用(教育部補助款)。
540,660	320,160	超時工作報酬	369,000	較上年度預算數320,160元，增加48,840元。
540,660	320,160	加班費	369,000	
			302,400	不休假出勤加班費。
			29,600	場地開放管理人員加班費(收支對列)。
			37,000	語文學習領域北區本土語言學藝競賽工作人員加班費。
9,830,680	8,770,372	獎金	9,921,872	較上年度預算數8,770,372元，增加1,151,500元。
4,679,000	3,684,000	考績獎金	4,792,000	
			4,528,000	依考績法規定核發之獎金。
			264,000	依考績法規定核發之獎金。
5,151,680	5,086,372	年終獎金	5,129,872	
			4,681,500	依規定於年節加發之獎金。

# 臺北市地方教育發展基金－臺北市大同區大同國民小學

## 基金用途－國民教育計畫明細表

中華民國109年度

單位：新臺幣元

前年度 決算數	上年度 預算數	科 目	本 年 度 預 算 數	說 明
			396,000	依規定於年節加發之獎金。
			52,372	約僱充實行政人力依規定於年節加發之獎金(教育部補助款)。
20,567,748	22,023,936	退休及卹償金	20,662,416	較上年度預算數22,023,936元，減少1,361,520元。
20,567,748	22,023,936	職員退休及離職金	20,662,416	
			3,229,200	提撥退撫基金。
			280,800	提撥退撫基金。
			17,137,200	退休人員月退休金，37人*36,500元*12月=16,206,000元；退休遺族月撫慰金4人*19,400元*12月=931,200元；合計17,137,200元。
			15,216	約僱充實行政人力提撥離職儲金(教育部補助款)。
5,603,897	5,455,620	福利費	5,530,280	較上年度預算數5,455,620元，增加74,660元。
4,085,742	3,391,656	分擔員工保險費	3,471,972	
			3,167,784	分擔公保、勞保、健保費。
			270,768	分擔公保、勞保、健保費。
			33,420	約僱充實行政人力分擔勞保、健保費(教育部補助款)。
138,500	153,500	傷病醫藥費	176,500	
			80,500	教職員健康檢查費，23人*3,500元。
			96,000	教職員健康檢查費，6人*16,000元。
411,162	567,000	員工通勤交通費	541,800	
			441,000	教師上下班交通費，35人*10月*2段*630元。
			63,000	教師上下班交通費，10人*10月*1段*630元。
			25,200	特教班教師上下班交通費，2人*10月*2段*630元。
			12,600	特教班教師上下班交通費，2人*10月*1段*630元。
968,493	1,343,464	其他福利費	1,340,008	
			176,000	休假旅遊補助費。
			36,000	退休人員三節慰問金，6人*6,000元。

# 臺北市地方教育發展基金－臺北市大同區大同國民小學

## 基金用途－國民教育計畫明細表

中華民國109年度

單位：新臺幣元

前年度 決算數	上年度 預算數	科 目	本 年 度 預 算 數	說 明
			93,000	退休人員三節特別照護金。
			544,588	子女教育補助費。
			365,000	喪葬補助，2人*5月*36,500元。
			125,420	結婚補助，2人*2月*31,355元。
1,685,241	2,546,000	服務費用	2,712,000	
447,543	836,720	水電費	675,782	較上年度預算數836,720元，減少160,938元。
379,396	745,377	工作場所電費	586,610	
			456,000	班級電費。
			114,610	開放學校場地電費(收支對列)。
			16,000	巡迴教師服務中心電費。
68,147	91,343	工作場所水費	89,172	
			89,172	班級水費。
66,161	38,440	旅運費	33,170	較上年度預算數38,440元，減少5,270元。
60,221	38,440	國內旅費	33,170	
			5,270	因公市外出差旅費。
			27,900	校外教學隨隊人員出差旅費，6人*3天*1,550元。
5,940		其他旅運費		
10,820		印刷裝訂與廣告費	26,000	新增項目
10,820		印刷及裝訂費	26,000	
			26,000	語文學習領域北區本土語言學藝競賽資料印刷費。
687,087	1,063,800	修理保養及保固費	1,153,400	較上年度預算數1,063,800元，增加89,600元。
450,002	518,100	一般房屋修護費	698,100	
			338,100	按編列標準編列 31年以上 21班*32,200=676,200元。學校校舍及其他建築物等修理（50%）。
			360,000	開放學校場地維護費(收支對列)。
237,085	545,700	機械及設備修護費	455,300	
			338,100	各項教學設備及其他公用用具等之保養修理(50%)。
			19,600	電腦設備維護費（電腦專案計畫）。
			57,600	游泳池水電清潔維護費，8班*7,200元(4-6年

# 臺北市地方教育發展基金－臺北市大同區大同國民小學

## 基金用途－國民教育計畫明細表

中華民國109年度

單位：新臺幣元

前年度 決算數	上年度 預算數	科 目	本 年 度 預 算 數	說 明
			40,000	級)。 太陽光電設備修護費。
10,211		保險費		
10,211		責任保險費		
135,719	291,340	一般服務費	275,648	較上年度預算數291,340元，減少15,692元。
6,269	11,772	佣金、匯費、經理費及手續費	4,080	
			4,080	委託超商代收學雜費手續費，340人*2學期*6元。
41,600	173,568	計時與計件人員酬金	173,568	
			19,968	閩客語教學支援人員鐘點費之外聘人員勞、健保及勞退費用。
			153,600	閩客語教學支援人員鐘點費，12人*1節*40週*320元。
87,850	106,000	體育活動費	98,000	
			90,000	文康活動費，本校編列教職員45人，每人編列2,000元。
			8,000	文康活動費，本校編列特教教師4人，每人編列2,000元。
327,700	315,700	專業服務費	548,000	較上年度預算數315,700元，增加232,300元。
50,000		法律事務費		
89,500	108,800	講課鐘點、稿費、出席審查及查詢費	226,900	
			7,200	資優班教材編輯費，1班*12月*600元。
			7,200	資源班教材編輯費，1班*12月*600元。
			6,000	特教班講座鐘點費，3節*2,000元(特教班業務費)。
			16,000	性別平等教育宣導活動講座鐘點費，8節*2,000元。
			10,000	小田園教育體驗學習講座鐘點費，5節*2,000元。
			172,500	語文學習領域北區本土語言學藝競賽外聘專家評審會議出席費，69人次*2,500元。
			8,000	國小家長教育成長暨志工培訓講座鐘點費，4節*2,000元。

# 臺北市地方教育發展基金－臺北市大同區大同國民小學

## 基金用途－國民教育計畫明細表

中華民國109年度

單位：新臺幣元

前年度 決算數	上年度 預算數	科 目	本 年 度 預 算 數	說 明
16,950	32,400	委託檢驗(定)試驗認證費	32,600	
			25,400	全校消防安全檢測(由班級業務費移列)。
			7,200	飲水機水質檢驗費，6臺*1,200元。
1,000	1,000	試務甄選費	1,000	
			1,000	教師甄選試務甄選費。
10,000		電腦軟體服務費		
160,250	173,500	其他專業服務費	287,500	
			20,000	學生輔導指導費。
			5,000	學童牙齒檢查費。
			72,000	工作人員午餐指導費，16人*9月*500元。
			76,500	學童午餐指導費(普通班)，17班*1人*9月*500元。
			114,000	語文學習領域北區本土語言學藝競賽巡場監場費，570小時*200元。
1,332,963	1,786,000	材料及用品費	1,421,000	
579,783	729,420	使用材料費	405,160	較上年度預算數729,420元，減少324,260元。
				。
579,783	729,420	設備零件	405,160	
			95,000	教學用平板電腦，10部*9,500元(電腦專案計畫)(新增)。
			5,000	手提音響，2臺*2,500元(由班級設備費移列)(新增)。
			20,000	體育教學用品(由班級設備費移列)(新增)。
			8,250	木頭椅凳，15張*550元(由班級設備費移列)(新增)。
			3,290	實物投影機1臺(由班級設備費移列)(新增)。
			6,000	學生造型椅，5張*1,200元(由班級設備費移列)(新增)。
			8,000	洗手臺水槽1組(由班級設備費移列)(新增)。
			9,200	無線藍芽喇叭1臺(由班級設備費移列)(新增)。
				。
			7,700	旋轉白板架1組(由特教班級設備費移列)(新增)。
			2,500	兒童繪本架1架(由特教班級設備費移列)(新增)。

# 臺北市地方教育發展基金－臺北市大同區大同國民小學

## 基金用途－國民教育計畫明細表

中華民國109年度

單位：新臺幣元

前年度 決算數	上年度 預算數	科 目	本 年 度 預 算 數	說 明
			1,400	直立穿衣鏡1個(由特教班級設備費移列)(新增)。
			90,000	學生桌椅，60組*1,500元(由班級設備費移列)(新增)。
			29,620	領域教學教具(由班級設備費移列)(新增)。
			9,200	辦公桌，2張*4,600元(由特教班級設備費移列)(新增)。
			5,800	雙邊桌含強化玻璃桌墊1張(由班級設備費移列)(新增)。
			69,300	電腦設備維護及管理費，11班*6,300元(3-6年級)(電腦專案計畫)。
			8,000	小田園教育體驗學習園藝及烹飪器材與零件。
			7,900	綠屋頂計畫植栽整理用電動除草機1臺。
			2,000	綠屋頂計畫割草機用充電器1組。
			17,000	綠屋頂計畫割草機用5Ah鋰電池，2組*8,500元。
753,180	1,056,580	用品消耗	1,015,840	較上年度預算數1,056,580元，減少40,740元。
24,840	37,800	辦公(事務)用品	44,200	
			6,000	特教班文具用品(特教班業務費)。
			2,000	性別平等教育宣導活動用文具、紙張等。
			1,200	教師甄選文具用品。
			20,000	語文學習領域北區本土語言學藝競賽文具用品費。
			1,000	國小家長教育成長暨志工培訓文具紙張。
			14,000	巡迴教師服務中心辦公事務用品。
50,000	50,000	報章雜誌	31,460	
			31,460	圖書(由班級設備費移列)(新增)。
11,932	15,000	醫療用品(非醫療院所使用)	15,000	
			15,000	藥品(30班以下15,000元)。
666,408	953,780	其他用品消耗	925,180	
			32,300	教學用教科書，19班*1,700元。
			170,000	弱勢學生用教科書，100人*1,700元。
			234,940	普通班級教學材料費，17班*13,820元。

# 臺北市地方教育發展基金－臺北市大同區大同國民小學

## 基金用途－國民教育計畫明細表

中華民國109年度

單位：新臺幣元

前年度 決算數	上年度 預算數	科 目	本 年 度 預 算 數	說 明
			121,800	班級業務費，21班*5,800元(垃圾袋費用、消毒藥水、衛生清潔用品費、衛生紙及教室佈置)。
			20,000	兒童節慶活動費。
			44,400	敬師活動費，74人*600元。
			13,820	資優班教學材料費，1班*13,820元。
			13,820	資源班教學材料費，1班*13,820元。
			2,400	資優班鑑定逾時誤餐費用，30人次*80元(特教班業務費)。
			49,000	電腦耗材(電腦專案計畫)。
			44,000	運動會用競賽器材、邀請卡、節目單、場地佈置、獎狀、錦旗及獎品等費用(運動會經費)。
			6,300	運動會班級表演用器材等費用(運動會經費)。
			2,000	性別平等教育宣導活動用教材等雜支。
			28,000	小田園教育體驗學習植栽盆、架、網等園藝資材。
			9,000	小田園教育體驗學習影印、文具、烹飪等相關資材。
			20,000	小田園教育體驗學習種苗、種子、培養土、肥料等。
			26,100	綠屋頂計畫水管、澆水器具、網架及鋤頭等農具及園藝用品。
			22,000	綠屋頂計畫有機肥、泥炭土、苗木等園藝資材。
			800	教師甄選工作人員逾時誤餐費用，10人次*80元。
			34,560	語文學習領域北區本土語言學藝競賽工作人員及評審逾時誤餐費用，432人次*80元。
			22,940	語文學習領域北區本土語言學藝競賽場地布置雜支等。
			1,000	國小家長教育成長暨志工培訓茶水等雜支。
			6,000	巡迴教師服務中心教學材料用品等。
4,400	4,000	租金、償債、利息及相關手續費	4,000	



# 臺北市地方教育發展基金－臺北市大同區大同國民小學

## 基金用途－國民教育計畫明細表

中華民國109年度

單位：新臺幣元

前年度 決算數	上年度 預算數	科 目	本 年 度 預 算 數	說 明
4,400	4,000	雜項設備租金	4,000	較上年度預算數4,000元，無增減。
4,400	4,000	雜項設備租金	4,000	
976,679	1,513,000	會費、捐助、補助、分攤、照護、救濟與交流活動費	1,542,000	4,000 電錶月租費(由班級業務費移列)。
	10,000	捐助、補助與獎助	10,000	較上年度預算數10,000元，無增減。
	10,000	獎助學員生給與	10,000	
			10,000	教育關懷獎每校推薦1名學生獎助金。
976,679	1,503,000	補貼、獎勵、慰問、照護與救濟	1,532,000	較上年度預算數1,503,000元，增加29,000元。
7,200		獎勵費用		
969,479	1,503,000	其他補貼、獎勵、慰問、照護與救濟	1,532,000	
			1,330,000	清寒學生餐費補助，133人*200日*50元。
			21,000	本市市民第3胎就讀國小教育補助費，21人*1,000元。
			56,000	弱勢學生冷氣使用費補助費用，70人*800元(新增)。
			200	配合預算編列至千元，增列進位數200元。
			124,800	補助學校午餐使用有機蔬菜計畫，390人*40週*1次*8元。
148,444	270,000	其他	449,000	
148,444	270,000	其他支出	449,000	較上年度預算數270,000元，增加179,000元。
148,444	270,000	其他	449,000	
			100,800	執行學生路隊安全導護費及義工保險費。
			16,800	國小游泳檢測未通過學生暑期游泳訓練班報名費，3班*5,600元。
			900	配合預算編列至千元，增列進位數900元。
			85,000	國小學生活動費，425人*2學期*100元。
			42,500	班級自治費，425人*2學期*50元。
			30,000	課後社團活動費。
			148,000	語文學習領域北區本土語言學藝競賽活動錄影暨光碟製作費。
			25,000	語文學習領域北區本土語言學藝競賽活動

臺北市地方教育發展基金－臺北市大同區大同國民小學

基金用途－國民教育計畫明細表

中華民國109年度

單位：新臺幣元

前年度 決算數	上年度 預算數	科 目	本 年 度 預 算 數	說 明
				DVD光碟母片製作、拷貝及包裝費。

# 臺北市地方教育發展基金－臺北市大同區大同國民小學

## 基金用途－學前教育計畫明細表

中華民國109年度

單位：新臺幣元

前年度 決算數	上年度 預算數	科 目	本 年 度 預 算 數	說 明
9,290,749	12,361,000	合計	12,354,000	
9,186,620	11,864,000	用人費用	11,864,000	
6,487,742	8,773,860	正式員額薪資	8,773,860	較上年度預算數8,773,860元，無增減。
5,770,862	8,053,860	職員薪金	8,053,860	教職員8人及教保員1人薪金(詳用人費用彙計表)(含教育部補助款教保員38萬1,980元)。
716,880	720,000	工員工資	720,000	工員2人工資(詳用人費用彙計表)。
	149,088	超時工作報酬	149,088	較上年度預算數149,088元，無增減。
	149,088	加班費	149,088	不休假出勤加班費。
1,353,439	1,237,856	獎金	1,237,856	較上年度預算數1,237,856元，無增減。
573,335	142,000	考績獎金	142,000	依考績法規定核發之獎金。
780,104	1,095,856	年終獎金	1,095,856	依規定於年節加發之獎金。
556,210	759,456	退休及卹償金	759,456	較上年度預算數759,456元，無增減。
556,210	737,856	職員退休及離職金	737,856	提撥退撫基金。
	21,600	工員退休及離職金	21,600	提撥勞工退休準備金。
789,229	943,740	福利費	943,740	較上年度預算數943,740元，無增減。
702,833	781,440	分擔員工保險費	781,440	分擔公保、勞保、健保費。
1,570	4,300	傷病醫藥費	4,300	1,720 幼兒園廚工健康檢查費，2人*860元。 2,580 幼兒園教保人員健康檢查費，3人*860元。
76,826	126,000	員工通勤交通費	126,000	113,400 教師上下班交通費，9人*10月*2段*630元。 12,600 教師上下班交通費，2人*10月*1段*630元。
8,000	32,000	其他福利費	32,000	32,000 休假旅遊補助費。

# 臺北市地方教育發展基金－臺北市大同區大同國民小學

## 基金用途－學前教育計畫明細表

中華民國109年度

單位：新臺幣元

前年度 決算數	上年度 預算數	科 目	本 年 度 預 算 數	說 明
63,559	66,000	服務費用	64,000	
24,034	25,456	一般服務費	23,152	較上年度預算數25,456元，減少2,304元。
4,112	3,456	佣金、匯費、經理費及手續費	1,152	
			1,152	委託超商代收學雜費手續費，96人*2學期*6元。
19,922	22,000	體育活動費	22,000	
			16,000	文康活動費，本校編列教職員8人，每人編列2,000元。
			6,000	文康活動費，本校編列契約進用教保員1人，廚工2人，合計3人，每人編列2,000元(上述人員係幼托整合前得編列文康活動費之人員)。
39,525	40,544	專業服務費	40,848	較上年度預算數40,544元，增加304元。
39,525	40,544	其他專業服務費	40,848	
			4,500	學童午餐指導費，1班*1人*9月*500元(幼兒園教保員)。
			36,000	學童午餐指導費，4班*2人*9月*500元(幼兒園)。
			348	配合預算編列至千元，增列進位數348元。
6,250	77,000	材料及用品費	77,000	
	40,000	使用材料費	77,000	較上年度預算數40,000元，增加37,000元。
	40,000	設備零件	77,000	
			20,000	幼兒椅，40張*500元(由幼兒園設備移列)(新增)。
			40,000	創客牆積木組，8組*5,000元(由幼兒園設備移列)(新增)。
			10,000	創客大底盤組，8組*1,250元(由幼兒園設備移列)(新增)。
			7,000	手提教學擴音器1組(由幼兒園設備移列)(新增)。
6,250	37,000	用品消耗		較上年度預算數37,000元，減少37,000元。
6,250	37,000	報章雜誌		
	258,000	會費、捐助、補助、分攤、照護、救濟與交流活動費	253,000	
	258,000	補貼、獎勵、慰問、照護與救	253,000	較上年度預算數258,000元，減少5,000元。

# 臺北市地方教育發展基金－臺北市大同區大同國民小學

## 基金用途－學前教育計畫明細表

中華民國109年度

單位：新臺幣元

前年度 決算數	上年度 預算數	科 目	本 年 度 預 算 數	說 明
	258,000	濟 其他補貼、獎勵、慰問、照 護與救濟	253,000	
			232,660	低收入戶家庭幼生月費補助，10人*2學期 *11,633元。
			372	配合預算編列至千元，增列進位數372元。
			19,968	補助學校午餐使用有機蔬菜計畫，104人*40 週*1次*4.8元(新增)。
34,320	96,000	其他	96,000	
34,320	96,000	其他支出	96,000	較上年度預算數96,000元，無增減。
34,320	96,000	其他	96,000	
			96,000	幼兒導護費。

# 臺北市地方教育發展基金－臺北市大同區大同國民小學

## 基金用途－一般行政管理計畫明細表

中華民國109年度

單位：新臺幣元

前年度 決算數	上年度 預算數	科 目	本 年 度 預 算 數	說 明
17,869,979	16,871,000	合計	16,875,000	
12,499,093	13,068,000	用人費用	13,068,000	
8,225,652	8,832,000	正式員額薪資	8,832,000	較上年度預算數8,832,000元，無增減。
6,266,772	7,080,000	職員薪金	7,080,000	7,080,000 教職員9人薪金(詳用人費用彙計表)。
765,480	720,000	工員工資	720,000	720,000 工員2人工資(詳用人費用彙計表)。
1,193,400	1,032,000	警餉	1,032,000	1,032,000 校警2人薪金(詳用人費用彙計表)。
360,484	482,867	超時工作報酬	482,867	較上年度預算數482,867元，無增減。
360,484	482,867	加班費	482,867	460,667 不休假出勤加班費。 22,200 勞動節及颱風留守人員加班費(統籌業務費移列)。
2,073,518	1,839,741	獎金	1,839,741	較上年度預算數1,839,741元，無增減。
1,080,796	736,000	考績獎金	736,000	736,000 依考績法規定核發之獎金。
992,722	1,103,741	年終獎金	1,103,741	1,103,741 依規定於年節加發之獎金。
745,581	750,432	退休及卹償金	750,432	較上年度預算數750,432元，無增減。
631,327	692,832	職員退休及離職金	692,832	692,832 提撥退撫基金。
114,254	57,600	工員退休及離職金	57,600	57,600 提撥勞工退休準備金。
1,093,858	1,162,960	福利費	1,162,960	較上年度預算數1,162,960元，無增減。
833,801	803,760	分擔員工保險費	803,760	803,760 分擔公保、勞保、健保費。
114,912	151,200	員工通勤交通費	151,200	105,840 職員、工友上下班交通費，7人*12月*2段*630元。 45,360 職員、工友上下班交通費，6人*12月*1段*630元。
145,145	208,000	其他福利費	208,000	208,000 休假旅遊補助費。

# 臺北市地方教育發展基金－臺北市大同區大同國民小學

## 基金用途－一般行政管理計畫明細表

中華民國109年度

單位：新臺幣元

前年度 決算數	上年度 預算數	科 目	本 年 度 預 算 數	說 明
2,416,542	778,000	服務費用	778,000	
126,869	186,000	一般服務費	186,000	較上年度預算數186,000元，無增減。
106,475	160,000	外包費	160,000	消化超額職工4人(技工、工友)業務外包費。
20,394	26,000	體育活動費	26,000	文康活動費，本校編列教職員9人、工員2人，校警2人，合計13人，每人編列2,000元。
2,217,673	520,000	專業服務費	520,000	較上年度預算數520,000元，無增減。
2,217,673	520,000	其他專業服務費	520,000	140,000 校園安全機械定點保全費用。 380,000 校園安全機動巡邏等保全費用。
72,000	72,000	公共關係費	72,000	較上年度預算數72,000元，無增減。
72,000	72,000	公共關係費	72,000	72,000 校長特別費，12月*6,000元。
260,508	272,000	材料及用品費	277,000	
260,508	272,000	用品消耗	277,000	較上年度預算數272,000元，增加5,000元。
245,508	266,000	辦公(事務)用品	266,400	
			265,520	統籌業務費計算如下：普通班17班、附設幼兒園4班，1,290元*15班*12月=232,200元，810元*6班*12月=58,320元，以上合計290,520元，除依實際需求移列加班費22,200元及護理師、營養師公會會費2,800元外，其餘如列數。
			880	配合預算編列至千元，增列進位數880元。
15,000	6,000	服裝	10,600	
			200	校警襪子，2雙*100元。
			2,200	校警皮鞋，2人*1雙*1,100元。
			3,000	校警夏服，2人*1套*1,500元(成立第35年)。
			4,400	校警冬服，2人*1套*2,200元(新增)。
			800	校警服裝配備，2人*400元。
2,691,036	2,750,000	稅捐及規費(強制費)	2,749,000	
795,320	836,217	土地稅	799,000	較上年度預算數836,217元，減少37,217元。
795,320	836,217	一般土地地價稅	799,000	

# 臺北市地方教育發展基金－臺北市大同區大同國民小學

## 基金用途－一般行政管理計畫明細表

中華民國109年度

單位：新臺幣元

前年度 決算數	上年度 預算數	科 目	本 年 度 預 算 數	說 明
			799,000	大同區大同運動中心地價稅。
1,895,716	1,913,783	房屋稅	1,950,000	較上年度預算數1,913,783元，增加36,217元。
				。
1,895,716	1,913,783	一般房屋稅	1,950,000	
			1,950,000	大同區大同運動中心房屋稅。
2,800	3,000	會費、捐助、補助、分攤、照護、救濟與交流活動費	3,000	
2,800	3,000	會費	3,000	較上年度預算數3,000元，無增減。
2,800	3,000	職業團體會費	3,000	
			1,800	營養師1人公會會費(統籌業務費)。
			1,000	護理師1人公會會費(統籌業務費)。
			200	配合預算編列至千元，增列進位數200元。



# 臺北市地方教育發展基金－臺北市大同區大同國民小學

## 基金用途－建築及設備計畫明細表

中華民國109年度

單位：新臺幣元

前年度 決算數	上年度 預算數	科 目	本 年 度 預 算 數	說 明
9,178,429	12,085,000	合計	4,722,000	
9,178,429	12,085,000	購建固定資產、無形資產及非理財 目的之長期投資	4,722,000	
2,087,627	2,613,000	購建固定資產	1,964,000	
	900,000	專案計畫		
	900,000	新興計畫		
	900,000	(一) 校園整修工程		
	900,000	擴充改良房屋建築及設 備		
2,087,627	1,713,000	一般建築及設備計畫	1,964,000	
		中央廚房設施設備	80,000	
		購置機械及設備	80,000	
			80,000	汰舊換新截菜機1臺。
		校園前瞻基礎建設	285,000	
		購置機械及設備	285,000	
			285,000	新購無線基地臺，19臺*15,000 元(電腦專案計畫)。
		開放學校場地	221,550	
		購置機械及設備	221,550	
			221,550	汰舊換新場地開放停車場停車 管理系統1組(收支對列)。
		班級設備	143,450	
		購置雜項設備	143,450	
			18,000	汰舊換新電冰箱1臺。
			125,450	汰舊換新快速油印機1臺。
		特殊班設備	11,000	
		購置雜項設備	11,000	
			11,000	新購籃球機1組。
		資訊設備	1,223,000	
		購置機械及設備	1,223,000	
			98,000	汰舊換新網路及資訊周邊設備 (電腦專案計畫)。
			1,125,000	汰舊換新個人電腦，45部 *25,000元(電腦專案計畫)。
2,087,627	1,713,000	校園設備		
1,915,227	590,000	購置機械及設備		

# 臺北市地方教育發展基金－臺北市大同區大同國民小學

## 基金用途－建築及設備計畫明細表

中華民國109年度

單位：新臺幣元

前年度 決算數	上年度 預算數	科 目	本 年 度 預 算 數	說 明
31,800	26,000	購置交通及運輸設備		
140,600	1,097,000	購置雜項設備		
36,000	36,000	購置無形資產	36,000	
36,000	36,000	一般建築及設備計畫	36,000	
36,000	36,000	資訊設備	36,000	
36,000	36,000	購置電腦軟體	36,000	
			36,000	電腦教學軟體費(電腦專案計畫)。
7,054,802	9,436,000	遞延支出	2,722,000	
7,054,802	9,436,000	一般建築及設備計畫	2,722,000	
		求真樓粉刷工程	1,181,000	
		遞延修繕房屋建築支出	1,181,000	
			1,125,520	一、施工費。
			33,766	二、委託技術服務費(總包價法)。
			21,714	三、工程管理費(按施工費約2%提列)。
		育才樓遮陽設施改善工程	1,541,000	
		遞延修繕房屋建築支出	1,541,000	
			1,423,000	一、施工費。
			89,649	二、委託技術服務費(總包價法)。
			28,351	三、工程管理費(按施工費約2%提列)。
7,054,802	9,436,000	校園整修工程		
7,054,802	9,436,000	遞延修繕房屋建築支出		

# 預 算 參 考 表

# 臺北市地方教育發展基金－臺北市大同區大同國民小學

## 預計平衡表

中華民國109年12月31日

單位：新臺幣千元

107年(前年) 12月31日 決算數	科 目	109年12月31日 預計數	108年12月31日 預計數	比較增減(-)
2,879,670	資產合計	2,868,971	2,874,883	-5,912
2,879,670	資產	2,868,971	2,874,883	-5,912
22,816	流動資產	12,117	18,029	-5,912
22,066	現金	11,367	17,279	-5,912
22,066	銀行存款	11,367	17,279	-5,912
750	預付款項	750	750	
750	預付費用	750	750	
2,604	投資、長期應收款項、貸墊款及準備金	2,604	2,604	
2,604	準備金	2,604	2,604	
1,591	退休及離職準備金	1,591	1,591	
1,013	其他準備金	1,013	1,013	
2,854,250	其他資產	2,854,250	2,854,250	
2,854,250	什項資產	2,854,250	2,854,250	
59	暫付及待結轉帳項	59	59	
2,854,191	代管資產	2,854,191	2,854,191	
2,879,670	負債及基金餘額合計	2,868,971	2,874,883	-5,912
2,866,908	負債	2,866,908	2,866,908	
8,114	流動負債	8,114	8,114	
7,944	應付款項	7,944	7,944	
7,937	應付代收款	7,937	7,937	
7	應付費用	7	7	
170	預收款項	170	170	
170	預收收入	170	170	
2,858,794	其他負債	2,858,794	2,858,794	
2,858,794	什項負債	2,858,794	2,858,794	
3,012	存入保證金	3,012	3,012	
1,591	應付退休及離職金	1,591	1,591	
2,854,191	應付代管資產	2,854,191	2,854,191	
	暫收及待結轉帳項			
12,762	基金餘額	2,063	7,975	-5,912
12,762	基金餘額	2,063	7,975	-5,912
12,762	基金餘額	2,063	7,975	-5,912
12,762	累積餘額	2,063	7,975	-5,912

註：1.信託代理與保證資產(負債)前年度決算數48,600元，上年度預計數20,100元，本年度預計數48,600元。2.或有資產(負債)0元。3.本基金自93年度起，本固定項目分開原則，將屬長期固定帳項，包括固定資產493,269,423元、無形資產95,797元及長期債務0元等，另立帳類管理，未納入本表。

## 臺北市地方教育發展基金一

## 各項費用

中華民國

前年度 決算數	上年度 預算數	計畫別		合計	國民教育計畫
		用途別科目			
120,717,392	125,189,000	合計		118,207,000	84,256,000
101,916,221	102,685,000	用人費用		103,060,000	78,128,000
57,636,731	57,877,860	正式員額薪資		58,225,860	40,620,000
54,960,971	55,405,860	職員薪金		55,753,860	40,620,000
1,482,360	1,440,000	工員工資		1,440,000	
1,193,400	1,032,000	警餉		1,032,000	
764,186	910,912	聘僱及兼職人員薪資		1,024,432	1,024,432
418,992	418,992	約僱職員薪金		418,992	418,992
345,194	491,920	兼職人員酬金		605,440	605,440
901,144	952,115	超時工作報酬		1,000,955	369,000
901,144	952,115	加班費		1,000,955	369,000
13,257,637	11,847,969	獎金		12,999,469	9,921,872
6,333,131	4,562,000	考績獎金		5,670,000	4,792,000
6,924,506	7,285,969	年終獎金		7,329,469	5,129,872
21,869,539	23,533,824	退休及卹償金		22,172,304	20,662,416
21,755,285	23,454,624	職員退休及離職金		22,093,104	20,662,416
114,254	79,200	工員退休及離職金		79,200	
7,486,984	7,562,320	福利費		7,636,980	5,530,280
5,622,376	4,976,856	分擔員工保險費		5,057,172	3,471,972
140,070	157,800	傷病醫藥費		180,800	176,500
602,900	844,200	員工通勤交通費		819,000	541,800
1,121,638	1,583,464	其他福利費		1,580,008	1,340,008
4,165,342	3,390,000	服務費用		3,554,000	2,712,000
447,543	836,720	水電費		675,782	675,782
379,396	745,377	工作場所電費		586,610	586,610
68,147	91,343	工作場所水費		89,172	89,172
66,161	38,440	旅運費		33,170	33,170
60,221	38,440	國內旅費		33,170	33,170
5,940		其他旅運費			
10,820		印刷裝訂與廣告費		26,000	26,000
10,820		印刷及裝訂費		26,000	26,000

# 臺北市大同區大同國民小學

## 彙計表

109年度

單位：新臺幣元

學前教育計畫	一般行政管理計畫	建築及設備計畫			
12,354,000	16,875,000	4,722,000			
11,864,000	13,068,000				
8,773,860	8,832,000				
8,053,860	7,080,000				
720,000	720,000				
	1,032,000				
149,088	482,867				
149,088	482,867				
1,237,856	1,839,741				
142,000	736,000				
1,095,856	1,103,741				
759,456	750,432				
737,856	692,832				
21,600	57,600				
943,740	1,162,960				
781,440	803,760				
4,300					
126,000	151,200				
32,000	208,000				
64,000	778,000				

## 臺北市地方教育發展基金一

## 各項費用

中華民國

前年度 決算數	上年度 預算數	計畫別		合計	國民教育計畫
		用途別科目			
687,087	1,063,800	修理保養及保固費		1,153,400	1,153,400
450,002	518,100	一般房屋修護費		698,100	698,100
237,085	545,700	機械及設備修護費		455,300	455,300
10,211		保險費			
10,211		責任保險費			
286,622	502,796	一般服務費		484,800	275,648
10,381	15,228	佣金、匯費、經理費及手續費		5,232	4,080
106,475	160,000	外包費		160,000	
41,600	173,568	計時與計件人員酬金		173,568	173,568
128,166	154,000	體育活動費		146,000	98,000
2,584,898	876,244	專業服務費		1,108,848	548,000
50,000		法律事務費			
89,500	108,800	講課鐘點、稿費、出席審查及查詢費		226,900	226,900
16,950	32,400	委託檢驗(定)試驗認證費		32,600	32,600
1,000	1,000	試務甄選費		1,000	1,000
10,000		電腦軟體服務費			
2,417,448	734,044	其他專業服務費		848,348	287,500
72,000	72,000	公共關係費		72,000	
72,000	72,000	公共關係費		72,000	
1,599,721	2,135,000	材料及用品費		1,775,000	1,421,000
579,783	769,420	使用材料費		482,160	405,160
579,783	769,420	設備零件		482,160	405,160
1,019,938	1,365,580	用品消耗		1,292,840	1,015,840
270,348	303,800	辦公(事務)用品		310,600	44,200
56,250	87,000	報章雜誌		31,460	31,460
15,000	6,000	服裝		10,600	
11,932	15,000	醫療用品(非醫療院所使用)		15,000	15,000
666,408	953,780	其他用品消耗		925,180	925,180
4,400	4,000	租金、償債、利息及相關手續費		4,000	4,000
4,400	4,000	雜項設備租金		4,000	4,000
4,400	4,000	雜項設備租金		4,000	4,000

# 臺北市大同區大同國民小學

## 彙計表

109年度

單位：新臺幣元

學前教育計畫	一般行政管理計畫	建築及設備計畫			
23,152	186,000				
1,152	160,000				
22,000	26,000				
40,848	520,000				
40,848	520,000				
	72,000				
	72,000				
77,000	277,000				
77,000					
77,000					
	277,000				
	266,400				
	10,600				



## 臺北市地方教育發展基金一

## 各項費用

中華民國

前年度 決算數	上年度 預算數	計畫別		合計	國民教育計畫
		用途別科目			
9,178,429	12,085,000	購建固定資產、無形資產及非理財目的 之長期投資		4,722,000	
2,087,627	2,613,000	購建固定資產		1,964,000	
	900,000	擴充改良房屋建築及設備			
1,915,227	590,000	購置機械及設備		1,809,550	
31,800	26,000	購置交通及運輸設備			
140,600	1,097,000	購置雜項設備		154,450	
36,000	36,000	購置無形資產		36,000	
36,000	36,000	購置電腦軟體		36,000	
7,054,802	9,436,000	遞延支出		2,722,000	
7,054,802	9,436,000	遞延修繕房屋建築支出		2,722,000	
2,691,036	2,750,000	稅捐及規費(強制費)		2,749,000	
795,320	836,217	土地稅		799,000	
795,320	836,217	一般土地地價稅		799,000	
1,895,716	1,913,783	房屋稅		1,950,000	
1,895,716	1,913,783	一般房屋稅		1,950,000	
979,479	1,774,000	會費、捐助、補助、分攤、照護、救濟 與交流活動費		1,798,000	1,542,000
2,800	3,000	會費		3,000	
2,800	3,000	職業團體會費		3,000	
	10,000	捐助、補助與獎助		10,000	10,000
	10,000	獎助學員生給與		10,000	10,000
976,679	1,761,000	補貼、獎勵、慰問、照護與救濟		1,785,000	1,532,000
7,200		獎勵費用			
969,479	1,761,000	其他補貼、獎勵、慰問、照護與救濟		1,785,000	1,532,000
182,764	366,000	其他		545,000	449,000
182,764	366,000	其他支出		545,000	449,000
182,764	366,000	其他		545,000	449,000

# 臺北市大同區大同國民小學

## 彙計表

109年度

單位：新臺幣元

學前教育計畫	一般行政管理計畫	建築及設備計畫			
		4,722,000			
		1,964,000			
		1,809,550			
		154,450			
		36,000			
		36,000			
		2,722,000			
		2,722,000			
	2,749,000				
	799,000				
	799,000				
	1,950,000				
	1,950,000				
253,000	3,000				
	3,000				
	3,000				
253,000					
253,000					
96,000					
96,000					
96,000					

臺北市地方教育發展基金－臺北市大同區大同國民小學

員工人數彙計表

中華民國109年度

單位：人

計 畫 及 項 目	上年度最高可 進用員額數	本年度 增減(-)數	本年度最高可 進用員額數	說 明
合計	78	-4	74	
國民教育計畫部分	54	-4	50	
正式職員	53	-4	49	
臨時職員	1		1	
學前教育計畫部分	11		11	
正式職員	9		9	
正式工員	2		2	
一般行政管理計畫部分	13		13	
正式職員	11		11	
正式工員	2		2	

註：1.本表不包含臨時工員人數。

2.本表臨時職員係指奉准有案之約聘僱人員。

3.外包費編列消化超額職工(技工、工友)業務外包費16萬元。 4.計時與計件人員酬金編列閩客語教學支援人員鐘點費等相關費用，計17萬3,568元。

本 頁 空 白

臺北市地方教育發展基金一

用人費用

中華民國

計畫及項目	合計	正式 員額 薪資	聘僱 人員 薪資	超時 工作 報酬	津貼	獎 金		
						年終獎金	考績獎金	其他
合計	103,060,000	58,225,860	418,992	1,000,955		7,329,469	5,670,000	
國民教育計畫	78,128,000	40,620,000	418,992	369,000		5,129,872	4,792,000	
職員薪金	40,620,000	40,620,000						
約僱職員薪金	418,992		418,992					
兼職人員酬金	605,440							
加班費	369,000			369,000				
考績獎金	4,792,000						4,792,000	
年終獎金	5,129,872					5,129,872		
職員退休及離職金	20,662,416							
分擔員工保險費	3,471,972							
傷病醫藥費	176,500							
員工通勤交通費	541,800							
其他福利費	1,340,008							
學前教育計畫	11,864,000	8,773,860		149,088		1,095,856	142,000	
職員薪金	8,053,860	8,053,860						
工員工資	720,000	720,000						
加班費	149,088			149,088				
考績獎金	142,000						142,000	
年終獎金	1,095,856					1,095,856		
職員退休及離職金	737,856							
工員退休及離職金	21,600							
分擔員工保險費	781,440							
傷病醫藥費	4,300							

# 臺北市大同區大同國民小學

## 彙計表

109年度

單位：新臺幣元

退休及卹償金		資遣費	福 利 費					提繳費	兼任 人員 用人 費用
退休金	卹償金		分擔 保險費	傷病 醫藥費	提撥 福利金	員工通勤 交通費	其他		
22,172,304			5,057,172	180,800		819,000	1,580,008	605,440	
20,662,416			3,471,972	176,500		541,800	1,340,008	605,440	
20,662,416			3,471,972	176,500		541,800	1,340,008	605,440	
759,456			781,440	4,300		126,000	32,000		
737,856			781,440	4,300					
21,600									

臺北市地方教育發展基金一

用人費用

中華民國

計畫及項目	合計	正式 員額 薪資	聘僱 人員 薪資	超時 工作 報酬	津貼	獎 金		
						年終獎金	考績獎金	其他
員工通勤 交通費	126,000							
其他福利 費	32,000							
一般行政管 理計畫	13,068,000	8,832,000		482,867		1,103,741	736,000	
職員薪金	7,080,000	7,080,000						
工員工資	720,000	720,000						
警餉	1,032,000	1,032,000						
加班費	482,867			482,867				
考績獎金	736,000						736,000	
年終獎金	1,103,741					1,103,741		
職員退休 及離職金	692,832							
工員退休 及離職金	57,600							
分擔員工 保險費	803,760							
員工通勤 交通費	151,200							
其他福利 費	208,000							

註：1.本表不包含臨時工員薪津。

2.本表兼任人員用人費用，係學校教職員兼課或請假代課鐘點費。3.外包費編列消化超額職工(技工、工友)業務外包費16萬元。4.計時與計件人員酬金編列閩客語教學支援人員鐘點費等相關費用，計17萬3,568元。

# 臺北市大同區大同國民小學

## 彙計表

109年度

單位：新臺幣元

退休及卹償金		資遣費	福 利 費					提繳費	兼任 人員 用人 費用
退休金	卹償金		分擔 保險費	傷病 醫藥費	提撥 福利金	員工通勤 交通費	其他		
750,432			803,760			126,000	32,000		
692,832						151,200	208,000		
57,600			803,760						
						151,200	208,000		



臺北市地方教育發展基金一

聘用及約僱

中華民國

區分及職稱	人數	擔任工作	聘用或約僱 起訖期間	薪點	年需經費
合計	1				520,000
約僱人員小計	1				520,000
約僱人員(280)	1	辦理學校行政事務	109/1/1-109/12/31	280	520,000

# 臺北市大同區大同國民小學

## 人員明細表

109年度

單位：新臺幣元

小計	月			離職 儲金	經費來源 及其科目
	折合 金額	勞保 保險費	支 健康 保險費		
34,916	34,916				國民教育計畫

# 臺北市地方教育發展基金－臺北市大同區大同國民小學

## 單位（或計畫）成本分析表

中華民國109年度

單位：新臺幣千元

計 畫 別	單 位	單位成本(元)或 平均利(費)率	數 量	預 算 數	說 明
合計				118,207	
國民教育計畫				84,256	
學前教育計畫				12,354	
一般行政管理計畫				16,875	
建築及設備計畫				4,722	

# 臺北市地方教育發展基金－臺北市大同區大同國民小學

## 5年來主要業務計畫分析表

中華民國109年度

單位：新臺幣千元

年度及項目	單位	數量	單位成本(元)或 平均利(費)率	金額	說明
(本)年度預算數					
國民教育計畫				84,256	
學前教育計畫				12,354	
(上)年度預算數					
國民教育計畫				83,872	
學前教育計畫				12,361	
(前)年度決算數					
國民教育計畫				84,378	
學前教育計畫				9,291	
(106)年度決算數					
國民教育計畫				74,537	
學前教育計畫				8,859	
(105)年度決算數					
國民教育計畫				76,542	
學前教育計畫				12,276	

臺北市地方教育發展基金－臺北市大同區大同國民小學

資本資產明細表

中華民國109年度

單位：新臺幣千元

項 目	取得成本 (期初餘額)	以前年度 累計折舊/ 長期投資 評 價	本 年 度 變 動				主要增減 原因說明	本年度累計折 舊/長期投資 評價變動數	期末餘額
			增加		減少				
			金額	類型	金額	類型			
合計	696,487	190,887	2,000		88		14,147	493,365	
土地改良物	7,415	7,341						74	
房屋及建築	611,592	116,337					10,992	484,263	
機械及設備	40,442	34,710	1,810	增置			2,254	5,288	
交通及運輸 設備	3,234	2,705					107	422	
雜項設備	33,656	29,794	154	增置			794	3,222	
電腦軟體	148		36	增置	88	無形資 產攤銷		96	