

中華民國 108 年度 4-0501501

# 臺北市總預算案

臺北市政府教育局主管

臺北市地方教育發展基金

臺北市大同區大同國民小學附屬單位預算之分預算

(特別收入基金)

臺北市大同區大同國民小學編

# 臺北市地方教育發展基金－臺北市大同區大同國民小學

## 目次

中華民國108年度

一、財務摘要 .....	第 1 頁
二、業務計畫及預算概要 .....	第 3 -10 頁
三、預算主要表	
(一) 基金來源、用途及餘絀預計表 .....	第 11 頁
(二) 現金流量預計表 .....	第 12 頁
四、預算明細表	
(一) 基金來源－服務收入明細表 .....	第 13 頁
(二) 基金來源－財產處分收入明細表 .....	第 14 頁
(三) 基金來源－租金收入明細表 .....	第 15 頁
(四) 基金來源－權利金收入明細表 .....	第 16 頁
(五) 基金來源－其他財產收入明細表 .....	第 17 頁
(六) 基金來源－公庫撥款收入明細表 .....	第 18 頁
(七) 基金來源－學雜費收入明細表 .....	第 19 頁
(八) 基金來源－雜項收入明細表 .....	第 20 頁
(九) 基金用途－國民教育計畫明細表 .....	第 21 -28 頁
(十) 基金用途－學前教育計畫明細表 .....	第 29 -31 頁
(十一) 基金用途－一般行政管理計畫明細表 .....	第 32 -34 頁
(十二) 基金用途－建築及設備計畫明細表 .....	第 35 -37 頁
五、預算參考表	
(一) 預計平衡表 .....	第 39 頁
(二) 各項費用彙計表 .....	第 40 -45 頁
(三) 員工人數彙計表 .....	第 46 頁
(四) 用人費用彙計表 .....	第 48 -51 頁

# 臺北市地方教育發展基金－臺北市大同區大同國民小學

## 目 次

中華民國108年度

(五) 聘用及約僱人員明細表 .....	第 52 – 53 頁
(六) 單位 (或計畫) 成本分析表 .....	第 54 頁
(七) 5 年來主要業務計畫分析表 .....	第 55 頁
(八) 新興計畫分年資金需求表 .....	第 56 – 57 頁
(九) 資本資產及長期負債明細表 .....	第 58 頁

# 臺北市地方教育發展基金－臺北市大同區大同國民小學

## 財務摘要

中華民國108年度

單位：新臺幣千元

項 目	本 年 度	上 年 度	比較增減數	%
經營成績：				
基金來源	120,402	119,530	872	0.73
基金用途	125,189	121,995	3,194	2.62
賸餘(短絀)	-4,787	-2,465	-2,322	--
餘絀情形：				
基金餘額	5,855	10,642	-4,787	-44.98
現金流量(註)：				
現金及約當現金之淨增(減)	-4,787	-2,465	-2,322	--

附註：現金流量係採現金及約當現金基礎，包括現金及自投資日起3個月內到期或清償之債權證券。

本 頁 空 白

# 業務計畫及預算概要

# 臺北市地方教育發展基金 - 臺北市大同區大同國民小學

## 業務計畫及預算概要

中華民國 108 年度

### 壹、基金概況

#### 一、設立宗旨及願景：

- (一) 本校遵照憲法第 158 及 160 條規定，教育文化應發展民族精神、自治精神，國民道德與健全體格、科學及生活智能，以培養學童七大學習領域及十大基本能力。
- (二) 本校自 91 年度起依教育經費編列與管理法第 13 條規定設置「臺北市地方教育發展基金」，以促進教育健全發展，提昇教育經費運用績效。
- (三) 本校以打破僵化的班級王國，親師生共同擬定學習活動，善用家長及社會資源，在教師專業自主、學校本位課程中，一起規劃班級教學活動，建立班級與學校特色，兼並營造優質教與學的學習環境，提供多元教材的刺激，規劃不同的學習角，如：圖書角、棋奕角，遊戲角、電腦區……以培養學生主動學習的精神和態度。以「健康、快樂、卓越」為願景，期待大同師生「健康成長、快樂學習、卓越發展」。

#### 二、施政重點：

- (一) 開啟多元智慧：尊重每個學生獨特的個性，以多元智慧的觀點協助他找到生命的亮點，肯定天生我才必有用，能知於學，樂於學。
- (二) 培養生活能力：因應新世紀知識社會的到來，培養學生帶得走的能力，諸如人際溝通能力、資訊能力、終身學習能力、生涯規畫能力、問題解決能力等。
- (三) 蘊育人文情懷：在溫馨開放的校園文化中，孕育人文情懷，學會尊重、包容；建構生命的價值、完成人性的開展。
- (四) 建置溫馨民主的校園文化：
  - 1.以參與式管理、落實行政、教師會、家長會三者的良性互動。
  - 2.以學生第一，教學優先的觀念提昇行政服務效率。
  - 3.放下威權心態，開啟校園民主之風氣。
- (五) 推動適性教學：
  - 1.運用小班優勢，採多元化、活潑化的教學及評量。
  - 2.運用校內外資源，加強多元學習能力。

# 臺北市地方教育發展基金－臺北市大同區大同國民小學

## 業務計畫及預算概要

中華民國 108 年度

3.關懷相對弱勢學生之教學及輔導。

4.發展資訊教育，充實學生電腦運用之知能，並提昇教師運用電腦教學之能力。

(六) 辦理發展性的訓輔活動：

1.辦理各項活動、競賽及展演。

2.推動校內外學習服務。

3.發展績優社團及校隊，如桌球隊、游泳隊、圍棋社團等。

4.加強新興領域教育的辦理，並融入各科教學以收成效。

三、組織概況（另附組織系統圖）：

本校設置校長 1 人，綜理全校校務，下設教務處、學生事務處、總務處、輔導室、會計室、人事室及幼兒園等單位。

內部分層業務如下：

(一) 教務處：秉承校長之命，辦理全校教務事項。

1.教學組：掌理課程編排、課業考查、學藝競賽、教學研究、教師進修、差假教師調代課及缺補課之查核等事項。

2.註冊組：掌理註冊、編班、轉學、學籍保管、各項獎助學金補助及成績考查等有關學籍事項、教科書編選、教學用具之管理、保管及出版學校刊物等事項。

3.資訊組：掌理電腦設備及區域網路之管理、保管等事項。

(二) 學生事務處：秉承校長之命，辦理全校學生事務事項。

1.訓育組：掌理訓育計畫之擬定及辦理各類訓育等活動、學生日常生活常規，辦理交通導護各項事項，辦理交通導護各項事項。

2.體育組：掌理學生體育活動、體格鍛鍊等事項。

3.衛生組：掌理健康檢查，個人及環境衛生檢查、保健等事項。

(三) 總務處：秉承校長之命，辦理全校總務事項。

1.事務組：掌理校舍、校具、財產、物品採購保管、工程發包、監工及驗收。

2.出納組：掌理現金、零用金、票據、契約之保管等收支事項，辦理員工薪津發放及各項扣繳單據證明等，掌理文件收發登錄、撰擬繕校、典守學校印信、檔案保管、整理各項會議紀錄



# 臺北市地方教育發展基金 - 臺北市大同區大同國民小學

## 業務計畫及預算概要

中華民國 108 年度

及校史等事項。

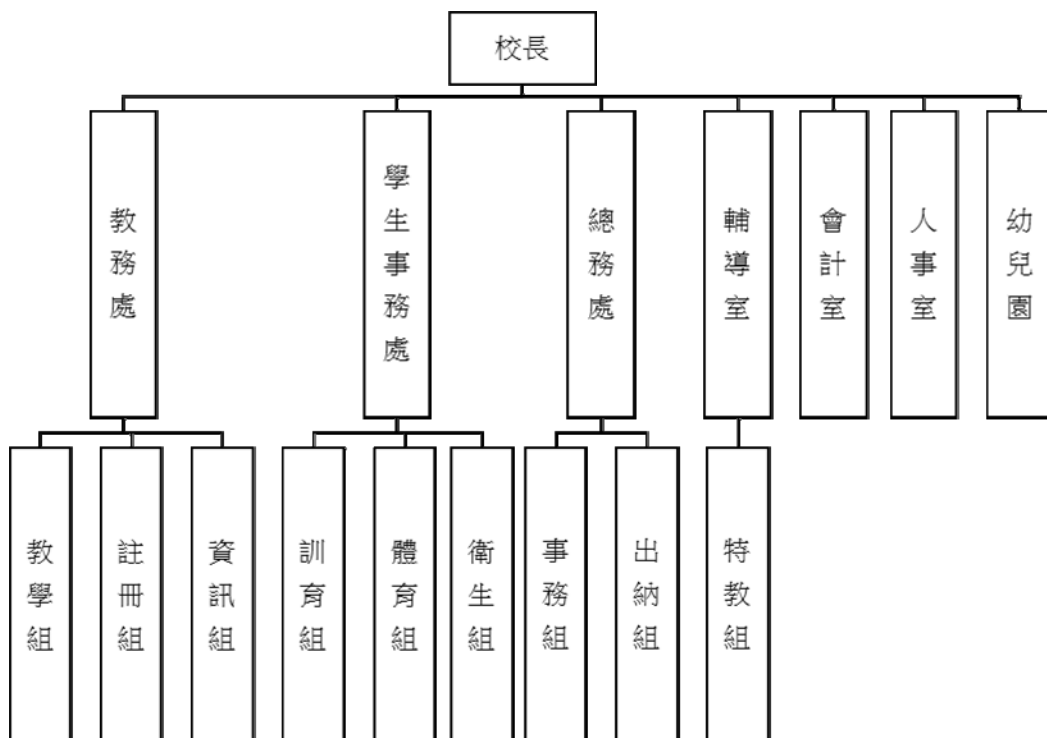
(四) 輔導室：秉承校長之命，辦理全校學生學習輔導、生活輔導、生涯輔導等事項。

特教組：擬訂特殊教育計畫章則、親師輔導諮詢、特教班甄選鑑別、實施各項診斷測驗、特教兒童追蹤輔導等事項。

(五) 會計室：秉承上級主計機關之監督與指導，並受校長之指揮，依法辦理歲計、會計、統計等事項。

(六) 人事室：秉承上級人事機關之監督與指導，並受校長之指揮，依法辦理人事管理查核等事項。

(七) 幼兒園：秉承校長之命，綜理園務、規劃幼兒教學、保育、環境與各項措施。



#### 四、基金歸類及屬性：

本校地方教育發展基金依據教育經費編列與管理法第 13 條規定設置，本基金為預算法第 4 條第 1 項第 2 款第 5 目所定之特別收入基金，以本府教育局為管理機關。

# 臺北市地方教育發展基金 - 臺北市大同區大同國民小學

## 業務計畫及預算概要

中華民國 108 年度

### 貳、業務計畫

本年度業務計畫重點與預算配合情形及預期績效，詳列如下：

單位：新臺幣千元

業務計畫名稱	計畫重點內容	預算數	預 期 績 效
國民教育計畫	辦理各項教學、學生事務及輔導等業務。	83,872	1. 新購運動器材、教具、樂器及圖書等各科教學設備，充實各科教材。 2. 革新教學方法，提高教學效能。 3. 辦理教師甄選、指定活動等項目。
學前教育計畫	綜理園務、規劃幼兒教學、保育、環境與各項措施。	12,361	1. 新購幼兒園器材、教具、樂器及圖書等各科教學設備。 2. 鍛鍊幼兒強健的身體，增進幼兒各項生活智能。 3. 辦理幼兒園各項活動。
一般行政管理計畫	綜理學校總務、人事、會計等業務。	16,871	配合校務推動行政處室支援工作，進而增進校務運作。
建築及設備計畫	購置教學所需教學設備等及改善教學環境。	12,085	辦理各學科因應教學課程需要購置教學設備，另辦理電源改善第三期工程(求真樓)、自來水管改善工程及中央廚房設施設備等，以改善教學環境，增進教學效能，並提高行政效率。

臺北市地方教育發展基金 - 臺北市大同區大同國民小學  
業務計畫及預算概要

中華民國 108 年度

參、預算概要

一、基金來源及用途之預計：

(一) 本年度基金來源：

服務收入 3 千元、財產處分收入 1 萬 6 千元、租金收入 1 萬 9 千元、權利金收入 358 萬 5 千元、其他財產收入 38 萬元、公庫撥款收入 1 億 1,348 萬元、學雜費收入 239 萬元、雜項收入 52 萬 9 千元，本年度基金來源 1 億 2,040 萬 2 千元，較上年度預算數 1 億 1,953 萬元，增加 87 萬 2 千元，約 0.73%，主要係公庫撥款收入增編所致。

(二) 本年度基金用途：

國民教育計畫 8,387 萬 2 千元，學前教育計畫 1,236 萬 1 千元，一般行政管理計畫 1,687 萬 1 千元，建築及設備計畫 1,208 萬 5 千元，本年度基金用途 1 億 2,518 萬 9 千元，較上年度預算數 1 億 2,199 萬 5 千元，增加 319 萬 4 千元，約 2.62%，主要係編列電源改善第三期工程(求真樓)、自來水管改善工程及中央廚房設施設備等。

二、基金餘絀之預計：

本年度基金來源及用途相抵後，差短 478 萬 7 千元，較上年度預算數差短 246 萬 5 千元，增加 232 萬 2 千元，約 94.20%，將移用以前基金餘額 478 萬 7 千元支應。

三、現金流量之預計：

本年度業務活動淨現金流出 478 萬 7 千元。

四、補辦預算事項：詳補辦預算明細表

(一) 購建固定資產 21 萬 3 千元

1.107 年度為原變壓器漏油過熱恐影響校園安全，確實需要汰舊換新，且具急迫及必要性，由其他準備金項下支應 21 萬 3 千元。

臺北市地方教育發展基金 - 臺北市大同區大同國民小學  
業務計畫及預算概要

中華民國 108 年度

肆、年度關鍵績效指標：

關鍵策略目標	關鍵績效指標	衡量標準	年度目標值
提升畢業生素質 (國小)	國小基本學力檢測達到基礎以上學生比率	國小基本學力檢測各科達基礎、中級及高級總人數/各科參加測驗人數 x100% 單位：%	國語達基礎以上 90%；數學達基礎以上 90%；英語達基礎以上 80%。

伍、前年度及上年度已過期間實施狀況及成果概述：

一、前（106）年度決算結果及績效達成情形：

（一）前年度決算結果：

1.基金來源：決算數 1 億 572 萬 7 千元，較預算數 1 億 372 萬 6 千元，計增加 200 萬 1 千元，約 1.93%，主要係因教育部補助收入增加所致。

2.基金用途：決算數 1 億 1,241 萬 5 千元，較預算數 1 億 681 萬 3 千元，計增加 560 萬 2 千元，約 5.24%，主要係因執行巡迴教師辦公室改善等工程所致。

（二）前年度績效達成情形分析：

年度績效目標	衡量指標	年度目標值	績效衡量暨達成情形分析
提升畢業生素質 (國小)	國小基本學力檢測達到基礎以上學生比率	國語 90% 數學 90% 英語 80%	國語達基礎以上 92.10%，達原訂目標值；數學達基礎以上 92.10%，達原訂目標值；英語達基礎以上 89.50%，達原訂目標值。

臺北市地方教育發展基金 - 臺北市大同區大同國民小學  
業務計畫及預算概要

中華民國 108 年度

二、上（107）年度已過期間預算執行情形及績效達成情形：

（一）上年度預算截至 107 年 5 月 31 日止執行情形：

1.基金來源：實際執行數 6,504 萬 8 千元，較預算分配數 6,380 萬 9 千元，計增加 123 萬 9 千元，約 1.94%，主要係因停車場收入增加所致。

2.基金用途：實際執行數 5,341 萬 6 千元，較預算分配數 6,627 萬 4 千元，計減少 1,285 萬 8 千元，約 19.40%，主要係因用人費用覈實支用所致。

（二）上（107）年度績效達成情形分析：

年度績效目標	衡量指標	年度目標值	績效衡量暨達成情形分析
提升畢業生素質 (國小)	國小基本學力 檢測達到基礎 以上學生比率	國語 90% 數學 90% 英語 80%	國語達基礎以上 92.86%，達原訂 目標值；數學達 基礎以上 92.86%，達原訂 目標值；英語達 基礎以上 83.34%，達原訂 目標值。

陸、其他：無

臺北市地方教育發展基金－臺北市大同區大同國民小學

補辦預算明細表

中華民國108年度

單位：新臺幣元

項 目	金額	辦理 年度	說 明
合計	212,827		
購建固定資產	212,827		
購置機械及設備	212,827	107	
變壓器	212,827		為原變壓器漏油過熱恐影響校園安全，確實需要汰舊換新，且具急迫及必要性，所需經費擬由本校其他準備金支應。

備註：各管理機關(構)依預算法第 8 8 條規定補辦預算，應確係不及編入年度預算，且因經營環境發生重大變遷或正常業務(含執行中央補助款項目)之確實需要，並經主管機關核轉本府核准先行辦理者；不具急迫性之事項，仍應儘可能納入預算辦理。

# 預算主要表

# 臺北市地方教育發展基金－臺北市大同區大同國民小學

## 基金來源、用途及餘絀預計表

中華民國108年度

單位：新臺幣千元

前年度決算數	項 目	本年度預算數	上年度預算數	比較增減（－）
105,727	基金來源	120,402	119,530	872
7	勞務收入	3	3	1
7	服務收入	3	3	1
4,093	財產收入	4,000	3,647	353
48	財產處分收入	16	6	10
9	租金收入	19	19	
3,972	權利金收入	3,585	3,585	
64	其他財產收入	380	38	342
99,037	政府撥入收入	113,480	113,003	477
98,126	公庫撥款收入	113,480	113,003	477
911	政府其他撥入收入			
2,231	教學收入	2,390	2,349	41
2,231	學雜費收入	2,390	2,349	41
360	其他收入	529	528	1
360	雜項收入	529	528	1
112,415	基金用途	125,189	121,995	3,194
74,537	國民教育計畫	83,872	84,287	-415
8,859	學前教育計畫	12,361	12,373	-12
15,154	一般行政管理計畫	16,871	16,717	154
13,865	建築及設備計畫	12,085	8,618	3,467
-6,688	本期賸餘(短絀)	-4,787	-2,465	-2,322
19,794	期初基金餘額	10,642	16,707	-6,065
13,106	期末基金餘額	5,855	14,243	-8,388

註：前年度決算數及上年度預算數細數之和與總數或略有出入，係四捨五入關係，以下各表同。



# 臺北市地方教育發展基金－臺北市大同區大同國民小學

## 現金流量預計表

中華民國108年度

單位：新臺幣千元

項 目	本 預	年 算	度 數	說 明
業務活動之現金流量				
本期賸餘(短絀)			-4,787	
業務活動之淨現金流入(流出)			-4,787	
其他活動之現金流量				
其他活動之淨現金流入(流出)				
現金及約當現金之淨增(淨減)			-4,787	
期初現金及約當現金			17,602	
期末現金及約當現金			12,815	

註：本表係採現金及約當現金基礎，包括現金及自投資日起 3 個月內到期或清償之債權證券。

# 預算明細表

# 臺北市地方教育發展基金－臺北市大同區大同國民小學

## 基金來源－服務收入明細表

中華民國108年度

單位：新臺幣元

科 目	單位	本 年 度 預 算 數			說 明
		數量 業務量	利(費)率	金 額	
合計				3,000	
服務收入				3,000	較上年度預算數2,500元，增加500元。 教師甄選報名費收入(收支對列)。 配合預算編列至千元，增列進位數500元。
	人	5	500	2,500	
	年	1	500	500	

臺北市地方教育發展基金－臺北市大同區大同國民小學

基金來源－財產處分收入明細表

中華民國108年度

單位：新臺幣元

科目	單位	本年度預算數			說明
		數量 業務量	利(費)率	金額	
合計				16,000	
財產處分收入	年	1	16,000	16,000	較上年度預算數6,045元，增加9,955元。 財產處分收入。

臺北市地方教育發展基金－臺北市大同區大同國民小學

基金來源－租金收入明細表

中華民國108年度

單位：新臺幣元

科目	單位	本年度預算數			說明
		數量 業務量	利(費)率	金額	
合計				19,000	
租金收入				19,000	較上年度預算數18,585元，增加415元。
	年	1	18,585	18,585	新興宮租用市府土地租金。1.三五八-1地號(計九平方公尺)41,100元(土地告地價)*9*(面積)0.05(年息百分之五)*0.6(六折)=11,097元。2.三五九地號(計五平方公尺)。49,920元(土地告地價)*5(面積)*0.05(年息百分之五)*0.6(六折)=7,488元。合計18,585元。
	年	1	415	415	配合預算編列至千元，增列進位數415元。

# 臺北市地方教育發展基金－臺北市大同區大同國民小學

## 基金來源－權利金收入明細表

中華民國108年度

單位：新臺幣元

科 目	單位	本 年 度 預 算 數			說 明
		數量 業務量	利(費)率	金 額	
合計				3,585,000	
權利金收入	年	1	3,585,000	3,585,000	較上年度預算數3,585,000元，無增減。 大同運動中心權利金收入。

# 臺北市地方教育發展基金－臺北市大同區大同國民小學

## 基金來源－其他財產收入明細表

中華民國108年度

單位：新臺幣元

科 目	單位	本 年 度 預 算 數			說 明
		數量 業務量	利(費)率	金 額	
合計				380,000	
其他財產收入				380,000	較上年度預算數37,512元，增加342,488元。
	人、年	18x1	1,000	18,000	教職員工停車費收入。
	年	1	361,200	361,200	場地開放停車場收入(收支對列)。
	年	1	800	800	配合預算編列至千元，增列進位數800元。

臺北市地方教育發展基金－臺北市大同區大同國民小學

基金來源－公庫撥款收入明細表

中華民國108年度

單位：新臺幣元

科 目	單位	本 年 度 預 算 數			說 明
		數量 業務量	利(費)率	金 額	
合計				113,480,000	
公庫撥款收入	年	1	113,480,000	113,480,000	較上年度預算數113,003,087元，增加476,913元。 市府補助款。



# 臺北市地方教育發展基金－臺北市大同區大同國民小學

## 基金來源－學雜費收入明細表

中華民國108年度

單位：新臺幣元

科 目	單 位	本 年 度 預 算 數			說 明
		數量 業務量	利(費)率	金 額	
合計				2,390,000	
學雜費收入				2,390,000	較上年度預算數2,349,380元，增加40,620元。
	人、學期	120x2	7,000	1,680,000	幼兒園全日班學費收入預估學生120人。
	人、學期	120x2	2,955	709,200	幼兒園全日班雜費收入預估學生120人。
	年	1	800	800	配合預算編列至千元，增列進位數800元。

# 臺北市地方教育發展基金－臺北市大同區大同國民小學

## 基金來源－雜項收入明細表

中華民國108年度

單位：新臺幣元

科 目	單位	本 年 度 預 算 數			說 明
		數量 業務量	利(費)率	金 額	
合計				529,000	
雜項收入				529,000	較上年度預算數528,135元，增加865元。
	年	1	5,000	5,000	學童簡訊費收入、數位學生證收入、工程圖說費。
	年	1	523,135	523,135	其他雜項收入。
	年	1	865	865	配合預算編列至千元，增列進位數865元。

# 臺北市地方教育發展基金－臺北市大同區大同國民小學

## 基金用途－國民教育計畫明細表

中華民國108年度

單位：新臺幣元

前年度 決算數	上年度 預算數	科 目	本 年 度 預 算 數	說 明
74,537,356	84,287,204	合計	83,872,000	
70,603,111	79,177,007	用人費用	77,753,000	
34,957,561	42,840,000	正式員額薪資	40,272,000	較上年度預算數42,840,000元，減少2,568,000元。
34,957,561	42,840,000	職員薪金	40,272,000	
			37,104,000	教師49人薪金(詳用人費用彙計表)(含教育部補助導師費204,000元)。
			3,168,000	教師4人薪金(詳用人費用彙計表)(含教育部補助導師費24,000元)。
1,096,165	898,816	聘僱及兼職人員薪資	910,912	較上年度預算數898,816元，增加12,096元。
668,472	406,896	約僱職員薪金	418,992	
			418,992	約僱充實行政人力1人薪金(詳聘用及約僱人員明細表)(教育部補助款)。
427,693	491,920	兼職人員酬金	491,920	
			400,400	教師代課鐘點費，本校編制教師總人數61人，按9分之1計，編列7人，每人220節，總節數7人*220節=1,540節，每節260元。
			8,320	補助調整授課鐘點費之外聘教師勞、健保及勞退費用(教育部補助款)。
			83,200	補助調整授課特教教師鐘點費，4人*2節*40週*260元(教育部補助款)。
513,760	319,113	超時工作報酬	320,160	較上年度預算數319,113元，增加1,047元。
513,760	319,113	加班費	320,160	
			302,400	不休假出勤加班費。
			17,760	場地開放管理人員加班費(收支對列)。
8,951,044	9,069,860	獎金	8,770,372	較上年度預算數9,069,860元，減少299,488元。
3,856,605	3,664,000	考績獎金	3,684,000	
			3,420,000	依考績法規定核發之獎金。
			264,000	依考績法規定核發之獎金。
5,094,439	5,405,860	年終獎金	5,086,372	
			4,638,000	依規定於年節加發之獎金。
			396,000	依規定於年節加發之獎金。
			52,372	約僱充實行政人力依規定於年節加發之獎金(教育部補助款)。

# 臺北市地方教育發展基金－臺北市大同區大同國民小學

## 基金用途－國民教育計畫明細表

中華民國108年度

單位：新臺幣元

前年度 決算數	上年度 預算數	科 目	本 年 度 預 算 數	說 明
19,813,901	20,370,216	退休及卹償金	22,023,936	較上年度預算數20,370,216元，增加1,653,720元。
19,813,901	20,370,216	職員退休及離職金	22,023,936	
			3,060,720	提撥退撫基金。
			280,800	提撥退撫基金。
			18,667,200	退休人員月退休金，40人*36,950元*12月=17,736,000元；退休遺族月撫慰金4人*19,400元*12月=931,200元；合計18,667,200元。
			15,216	約僱充實行政人力提撥離職儲金(教育部補助款)。
5,270,680	5,679,002	福利費	5,455,620	較上年度預算數5,679,002元，減少223,382元。
3,967,697	3,676,392	分擔員工保險費	3,391,656	
			3,087,468	分擔公保、勞保、健保費。
			270,768	分擔公保、勞保、健保費。
			33,420	約僱充實行政人力分擔勞保、健保費(教育部補助款)。
103,500	153,500	傷病醫藥費	153,500	
			73,500	教職員健康檢查費，21人*3,500元。
			80,000	教職員健康檢查費，5人*16,000元。
399,193	506,520	員工通勤交通費	567,000	
			441,000	教師上下班交通費，35人*10月*2段1,260元。
			88,200	教師上下班交通費，14人*10月*1段630元。
			25,200	特教班教師上下班交通費，2人*10月*2段1,260元。
			12,600	特教班教師上下班交通費，2人*10月*1段630元。
800,290	1,342,590	其他福利費	1,343,464	
			176,000	休假旅遊補助費。
			36,000	退休人員三節慰問金，6人*6,000元。
			93,000	退休人員三節特別照護金，1人*3節*31,000元。
			365,000	喪葬補助，36,500元*5月*2人。
			125,420	結婚補助，31,355元*2月*2人。

# 臺北市地方教育發展基金－臺北市大同區大同國民小學

## 基金用途－國民教育計畫明細表

中華民國108年度

單位：新臺幣元

前年度 決算數	上年度 預算數	科 目	本 年 度 預 算 數	說 明
			548,044	子女教育補助費。
1,819,612	2,044,265	服務費用	2,546,000	
472,638	819,955	水電費	836,720	較上年度預算數819,955元，增加16,765元。
380,407	584,381	工作場所電費	745,377	
			655,937	班級電費。
			73,440	開放學校場地電費(收支對列)。
			16,000	巡迴教師服務中心電費(由教育局移列)。
92,231	235,574	工作場所水費	91,343	
			91,343	班級水費。
29,430	67,630	旅運費	38,440	較上年度預算數67,630元，減少29,190元。
29,430	61,690	國內旅費	38,440	
			10,540	因公市外出差旅費。
			27,900	校外教學隨隊人員差旅費，6人*3天*1,550元。
	5,940	其他旅運費		
30,000	10,820	印刷裝訂與廣告費		較上年度預算數10,820元，減少10,820元。
30,000	10,820	印刷及裝訂費		
749,905	736,152	修理保養及保固費	1,063,800	較上年度預算數736,152元，增加327,648元。
436,875	338,852	一般房屋修護費	518,100	
			338,100	按編列標準編列 31年以上 21班 *32,200=676,200元。學校校舍及其他建築物 等修理（50%）。
			180,000	開放學校場地維護費(收支對列)。
313,030	397,300	機械及設備修護費	545,700	
			338,100	各項教學設備及其他公用用具等之保養修 理(50%)。
			20,000	電腦設備維護費（電腦專案計畫）。
			57,600	游泳池水電清潔維護費，8班*7,200元(4-6年 級)。
			40,000	太陽光電設備修護費(太陽光電設備維修、 線材、零件、清潔維護等)。
			90,000	開放學校場地器材維護費(收支對列)。
7,101		保險費		
7,101		責任保險費		

# 臺北市地方教育發展基金－臺北市大同區大同國民小學

## 基金用途－國民教育計畫明細表

中華民國108年度

單位：新臺幣元

前年度 決算數	上年度 預算數	科 目	本 年 度 預 算 數	說 明
223,333	110,008	一般服務費	291,340	較上年度預算數110,008元，增加181,332元。
8,292	10,008	佣金、匯費、經理費及手續費	11,772	
			11,772	委託超商代收學雜費手續費，327人*2學期*18元。
134,145		計時與計件人員酬金	173,568	
			19,968	閩客語教學支援人員鐘點費之外聘人員勞、健保及勞退費用(由教育局移列)。
			153,600	閩客語教學支援人員鐘點費，12人*1節*40週*320元(由教育局移列)。
80,896	100,000	體育活動費	106,000	
			98,000	文康活動費，本校編列教職員49人，每人編列2,000元。
			8,000	文康活動費，本校編列特教教師4人，每人編列2,000元。
307,205	299,700	專業服務費	315,700	較上年度預算數299,700元，增加16,000元。
106,800	92,800	講課鐘點、稿費、出席審查及查詢費	108,800	
			7,200	資優班教材編輯費，1班*12月*600元。
			7,200	資源班教材編輯費，1班*12月*600元。
			6,400	特教班外聘講師鐘點費。
			16,000	性別平等教育宣導活動外聘講師鐘點費。
			9,600	小田園教育體驗學習外聘講師鐘點費。
			16,000	教師專業成長內聘講師鐘點費。
			6,400	教師專業成長外聘講師鐘點費。
			32,000	綠屋頂計畫外聘教師鐘點費(由教育局移列)。
			8,000	國小家長教育成長暨志工培訓外聘講師鐘點費。
27,350	32,400	委託檢驗(定)試驗認證費	32,400	
			25,200	全校消防安全檢測(由班級業務費移列)。
			7,200	飲水機水質檢驗費，6臺*1,200元。
3,500	1,000	試務甄選費	1,000	
			1,000	教師甄選試務甄選費(收支對列)。

# 臺北市地方教育發展基金－臺北市大同區大同國民小學

## 基金用途－國民教育計畫明細表

中華民國108年度

單位：新臺幣元

前年度 決算數	上年度 預算數	科 目	本 年 度 預 算 數	說 明
169,555	173,500	其他專業服務費	173,500	20,000 學生輔導指導費。 5,000 學童牙齒檢查費。 72,000 工作人員午餐指導費，16人*9月*500元。 76,500 學童午餐指導費(普通班)，17班*1人*9月*500元。
865,239	1,322,600	材料及用品費	1,786,000	
226,930	356,200	使用材料費	729,420	較上年度預算數356,200元，增加373,220元。
226,930	356,200	設備零件	729,420	9,600 碎紙機1臺(由班級設備費移列)(新增)。 9,000 數位相機1臺，(由班級設備費移列)(新增)。 2,500 電鍋1個(由特教班級設備費移列)(新增)。 7,000 碎紙機1臺(由特教班級設備費移列)(新增)。 1,500 鬆餅機1臺(由特教班級設備費移列)(新增)。 2,000 樂樂棒球座1組(由特教班級設備費移列)(新增)。 1,500 烤箱1臺(由特教班級設備費移列)(新增)。 1,500 調理棒1臺(由特教班級設備費移列)(新增)。 29,260 體育教學用品(由班級設備費移列)(新增)。 5,000 電腦辦公桌，2張*2,500元(由特教班級設備費移列)(新增)。 6,000 手提音響，4臺*1,500元(由班級設備費移列)(新增)。 9,000 藍牙喇叭，3臺*3,000元(由班級設備費移列)(新增)。 134,400 學生桌椅，84組*1,600元(由班級設備費移列)(新增)。 12,000 辦公櫥櫃，3座*4,000元(由班級設備費移列)(新增)。 15,000 電風扇，10架*1,500元(由班級設備費移列)(新增)。 9,600 除濕機1臺(10公升/日)(由班級設備費移列)(新增)。 29,160 領域教學教具(由班級設備費移列)(新增)。

# 臺北市地方教育發展基金－臺北市大同區大同國民小學

## 基金用途－國民教育計畫明細表

中華民國108年度

單位：新臺幣元

前年度 決算數	上年度 預算數	科 目	本 年 度 預 算 數	說 明
			63,000	電腦設備維護及管理費，10班*6,300元(3-6年級)(電腦專案計畫)。
			8,400	小田園教育體驗學習園藝及烹飪器材與零件。
			224,000	校園能源翻新補助LED燈管，280盞*800元(新增)。
			6,000	綠屋頂計畫澆灌用水管用料等(由教育局移列)。
			9,000	綠屋頂計畫澆灌用噴水接頭等五金細項(由教育局移列)。
			5,000	綠屋頂計畫澆灌用定時器等工具細項(由教育局移列)。
			10,000	綠屋頂計畫種植用工具、灑水器等(由教育局移列)。
			90,000	綠屋頂計畫不銹鋼高架種植架，10組*9,000元(由教育局移列)。
			30,000	程式設計教學用材料(新增)。
638,309	966,400	用品消耗	1,056,580	較上年度預算數966,400元，增加90,180元。
5,600	32,140	辦公(事務)用品	37,800	
			5,600	特教班文具用品。
			2,000	性別平等教育宣導活動用文具、紙張等。
			14,000	教師專業成長文具紙張等。
			1,200	教師甄選文具用品(收支對列)。
			1,000	國小家長教育成長暨志工培訓文具紙張。
			14,000	巡迴教師服務中心辦公事務用品(由教育局移列)。
46,470	59,800	報章雜誌	50,000	
			50,000	圖書(由班級設備費移列)(新增)。
15,830	15,000	醫療用品(非醫療院所使用)	15,000	
			15,000	藥品(30班以下15,000元)。
570,409	859,460	其他用品消耗	953,780	
			20,000	兒童節慶活動費(新增)。
			32,300	教學用教科書，19班*1,700元。
			170,000	弱勢學生用教科書，100人*1,700元。
			46,800	敬師活動費，78人*600元(新增)。



# 臺北市地方教育發展基金－臺北市大同區大同國民小學

## 基金用途－國民教育計畫明細表

中華民國108年度

單位：新臺幣元

前年度 決算數	上年度 預算數	科 目	本 年 度 預 算 數	說 明
			234,940	普通班級教學材料費，17班*13,820元。
			126,000	班級業務費，21班*6,000元(垃圾袋費用、消毒藥水、衛生清潔用品費、衛生紙及教室佈置)。
			2,400	資優班鑑定逾時誤餐費用，30人次*80元(特教班教學材料費)。
			13,820	資優班教學材料費，1班*13,820元。
			13,820	資源班教學材料費，1班*13,820元。
			50,000	電腦耗材(電腦專案計畫)。
			44,000	運動會用競賽器材、邀請卡、節目單、場地佈置、獎狀、錦旗及獎品等費用(運動會經費)。
			6,300	運動會班級表演用器材等費用(運動會經費)。
			2,000	性別平等教育宣導活動用教材等雜支。
			35,000	小田園教育體驗學習種苗、種子、培養土、肥料等。
			28,000	小田園教育體驗學習植栽盆、架、網等園藝資材。
			9,000	小田園教育體驗學習影印、文具、烹飪等相關資材。
			13,600	教師專業成長場地佈置等雜支。
			70,000	綠屋頂計畫農事體驗實作菜苗、種子、培養土等園藝資材(由教育局移列)。
			28,000	綠屋頂計畫教學用具、辦公用品等雜支(由教育局移列)
			800	教師甄選工作人員逾時誤餐費用，10人次*80元(收支對列)。
			1,000	國小家長教育成長暨志工培訓茶水等雜支。
			6,000	巡迴教師服務中心教學材料用品等(由教育局移列)。
4,400	4,800	租金、償債、利息及相關手續費	4,000	
4,400	4,800	雜項設備租金	4,000	較上年度預算數4,800元，減少800元。
4,400	4,800	雜項設備租金	4,000	
			4,000	電錶月租費。

# 臺北市地方教育發展基金－臺北市大同區大同國民小學

## 基金用途－國民教育計畫明細表

中華民國108年度

單位：新臺幣元

前年度 決算數	上年度 預算數	科 目	本 年 度 預 算 數	說 明
2,000		稅捐及規費(強制費)		
2,000		規費		
2,000		行政規費與強制費		
1,087,395	1,492,432	會費、捐助、補助、分攤、照護 、救濟與交流活動費	1,513,000	
	10,000	捐助、補助與獎助	10,000	較上年度預算數10,000元，無增減。
	10,000	獎助學員生給與	10,000	
			10,000	教育關懷獎每校推薦1名學生獎助金。
1,087,395	1,482,432	補貼、獎勵、慰問、照護與救 濟	1,503,000	較上年度預算數1,482,432元，增加20,568元。
1,087,395	1,482,432	其他補貼、獎勵、慰問、照 護與救濟	1,503,000	
			1,330,000	清寒學生餐費補助，133人*200日*50元。
			152,000	補助學校午餐使用有機蔬菜或有機米計畫，475人*40週*1次*8元。
			21,000	本市市民第3胎就讀國小教育補助費，21人*1,000元。
155,599	246,100	其他	270,000	
155,599	246,100	其他支出	270,000	較上年度預算數246,100元，增加23,900元。
155,599	246,100	其他	270,000	
			100,800	執行學生路隊安全導護費及義工保險費。
			16,800	國小游泳檢測未通過學生暑期游泳訓練班報名費，3班*5,600元。
			81,600	國小學生活動費，408人*2學期*100元。
			40,800	班級自治費，408人*2學期*50元。
			30,000	課後社團活動費。

# 臺北市地方教育發展基金－臺北市大同區大同國民小學

## 基金用途－學前教育計畫明細表

中華民國108年度

單位：新臺幣元

前年度 決算數	上年度 預算數	科 目	本 年 度 預 算 數	說 明
8,858,833	12,372,599	合計	12,361,000	
8,635,069	11,807,377	用人費用	11,864,000	
5,765,864	8,773,860	正式員額薪資	8,773,860	較上年度預算數8,773,860元，無增減。
5,127,864	8,053,860	職員薪金	8,053,860	教職員8人及教保員1人薪金(詳用人費用彙計表)(含教育部補助款教保員38萬1,980元)。
638,000	720,000	工員工資	720,000	工員2人工資(詳用人費用彙計表)。
41,856	149,088	超時工作報酬	149,088	較上年度預算數149,088元，無增減。
41,856	149,088	加班費	149,088	不休假出勤加班費。
1,439,656	1,238,733	獎金	1,237,856	較上年度預算數1,238,733元，減少877元。
584,465	142,000	考績獎金	142,000	依考績法規定核發之獎金。
855,191	1,096,733	年終獎金	1,095,856	依規定於年節加發之獎金。
573,068	759,456	退休及卹償金	759,456	較上年度預算數759,456元，無增減。
573,068	737,856	職員退休及離職金	737,856	提撥退撫基金。
	21,600	工員退休及離職金	21,600	提撥勞工退休準備金。
814,625	886,240	福利費	943,740	較上年度預算數886,240元，增加57,500元。
716,981	781,440	分擔員工保險費	781,440	分擔公保、勞保、健保費。
1,720	6,020	傷病醫藥費	4,300	1,720 幼兒園廚工健康檢查費，2人*860元。
			2,580	幼兒園教保人員健康檢查費，3人*860元。
79,924	66,780	員工通勤交通費	126,000	113,400 教師上下班交通費，9人*10月* 2段1,260元。
			12,600	教師上下班交通費，2人*10月*1段630元。
16,000	32,000	其他福利費	32,000	休假旅遊補助費。

# 臺北市地方教育發展基金－臺北市大同區大同國民小學

## 基金用途－學前教育計畫明細表

中華民國108年度

單位：新臺幣元

前年度 決算數	上年度 預算數	科 目	本 年 度 預 算 數	說 明
53,832	66,100	服務費用	66,000	
13,532	25,600	一般服務費	25,456	較上年度預算數25,600元，減少144元。
732	3,600	佣金、匯費、經理費及手續費	3,456	
			3,456	委託超商代收學雜費手續費，96人*2學期*18元。
12,800	22,000	體育活動費	22,000	
			16,000	文康活動費，本校編列教職員8人，每人編列2,000元。
			6,000	文康活動費，本校編列契約進用教保員1人，廚工2人，合計3人，每人編列2,000元(上述人員係幼托整合前得編列文康活動費之人員)。
40,300	40,500	專業服務費	40,544	較上年度預算數40,500元，增加44元。
40,300	40,500	其他專業服務費	40,544	
			44	配合預算編列至千元，增列進位數44元。
			4,500	學童午餐指導費，1班*1人*9月*500元(幼兒園教保員)。
			36,000	學童午餐指導費，4班*2人*9月*500元(幼兒園)。
63,937	7,600	材料及用品費	77,000	
28,761		使用材料費	40,000	新增項目
28,761		設備零件	40,000	
			40,000	幼兒椅，80張*500元(由幼兒園設備移列)(新增)。
35,176	7,600	用品消耗	37,000	較上年度預算數7,600元，增加29,400元。
35,176	7,600	報章雜誌	37,000	
			37,000	圖書及教學媒體(由幼兒園設備移列)(新增)。
58,165	395,522	會費、捐助、補助、分攤、照護、救濟與交流活動費	258,000	
58,165	395,522	補貼、獎勵、慰問、照護與救濟	258,000	較上年度預算數395,522元，減少137,522元。
58,165	395,522	其他補貼、獎勵、慰問、照護與救濟	258,000	
			188	配合預算編列至千元，增列進位數188元。

# 臺北市地方教育發展基金－臺北市大同區大同國民小學

## 基金用途－學前教育計畫明細表

中華民國108年度

單位：新臺幣元

前年度 決算數	上年度 預算數	科 目	本 年 度 預 算 數	說 明
			232,660	低收入戶家庭幼生月費補助，10人*2學期*11,633元。
			25,152	補助學校午餐使用有機蔬菜或有機米計畫，131人*40週*1次*4.8元(新增)。
47,830	96,000	其他	96,000	
47,830	96,000	其他支出	96,000	較上年度預算數96,000元，無增減。
47,830	96,000	其他	96,000	
			96,000	幼兒導護費。

# 臺北市地方教育發展基金－臺北市大同區大同國民小學

## 基金用途－一般行政管理計畫明細表

中華民國108年度

單位：新臺幣元

前年度 決算數	上年度 預算數	科 目	本 年 度 預 算 數	說 明
15,154,245	16,717,323	合計	16,871,000	
11,554,341	12,955,244	用人費用	13,068,000	
7,256,630	8,808,000	正式員額薪資	8,832,000	較上年度預算數8,808,000元，增加24,000元。
5,513,900	7,056,000	職員薪金	7,080,000	7,080,000 教職員9人薪金(詳用人費用彙計表)。
681,010	720,000	工員工資	720,000	720,000 工員2人工資(詳用人費用彙計表)。
1,061,720	1,032,000	警餉	1,032,000	1,032,000 校警2人薪金(詳用人費用彙計表)。
349,846	481,800	超時工作報酬	482,867	較上年度預算數481,800元，增加1,067元。
349,846	481,800	加班費	482,867	460,667 不休假出勤加班費。 22,200 勞動節及颱風留守人員加班費(統籌業務費移列)。
2,154,276	1,835,000	獎金	1,839,741	較上年度預算數1,835,000元，增加4,741元。
1,146,563	734,000	考績獎金	736,000	736,000 依考績法規定核發之獎金。
1,007,713	1,101,000	年終獎金	1,103,741	1,103,741 依規定於年節加發之獎金。
728,618	748,560	退休及卹償金	750,432	較上年度預算數748,560元，增加1,872元。
617,174	690,960	職員退休及離職金	692,832	692,832 提撥退撫基金。
111,444	57,600	工員退休及離職金	57,600	57,600 提撥勞工退休準備金。
1,064,971	1,081,884	福利費	1,162,960	較上年度預算數1,081,884元，增加81,076元。
784,835	801,804	分擔員工保險費	803,760	803,760 分擔公保、勞保、健保費。
104,136	136,080	員工通勤交通費	151,200	45,360 職員、工友上下班交通費，6人*12月*1段630元。 105,840 職員、工友上下班交通費，7人*12月*2段1,260元。

# 臺北市地方教育發展基金－臺北市大同區大同國民小學

## 基金用途－一般行政管理計畫明細表

中華民國108年度

單位：新臺幣元

前年度 決算數	上年度 預算數	科 目	本 年 度 預 算 數	說 明
176,000	144,000	其他福利費	208,000	
			208,000	休假旅遊補助費。
630,972	728,000	服務費用	778,000	
50,544	186,000	一般服務費	186,000	較上年度預算數186,000元，無增減。
29,300	160,000	外包費	160,000	
			160,000	消化超額職工4人(技工、工友)業務外包費。
21,244	26,000	體育活動費	26,000	
			26,000	文康活動費，本校編列教職員9人、工員2人，校警2人，合計13人，每人編列2,000元。
508,428	470,000	專業服務費	520,000	較上年度預算數470,000元，增加50,000元。
508,428	470,000	其他專業服務費	520,000	
			140,000	校園安全機械定點保全費用。
			380,000	校園安全機動巡邏等保全費用。
72,000	72,000	公共關係費	72,000	較上年度預算數72,000元，無增減。
72,000	72,000	公共關係費	72,000	
			72,000	校長特別費，12月*6,000元。
216,243	280,520	材料及用品費	272,000	
216,243	280,520	用品消耗	272,000	較上年度預算數280,520元，減少8,520元。
210,243	265,520	辦公(事務)用品	266,000	
			480	配合預算編列至千元，增列進位數480元。
			265,520	統籌業務費計算如下：普通班17班、附設幼兒園4班，1,290元*15班*12月=232,200元，810元*6班*12月=58,320元，以上合計290,520元，除依實際需求移列加班費22,200元及護理師、營養師公會會費2,800元外，其餘如列數。
6,000	15,000	服裝	6,000	
			200	校警襪子，2雙*100元。
			2,200	校警皮鞋，2人*1雙*1,100元。
			600	校警服裝配備，2人*300元。
			3,000	校警夏服，2人*1套*1,500元(成立第34年)。
2,749,889	2,750,759	稅捐及規費(強制費)	2,750,000	
836,106	650,199	土地稅	836,217	較上年度預算數650,199元，增加186,018

# 臺北市地方教育發展基金－臺北市大同區大同國民小學

## 基金用途－一般行政管理計畫明細表

中華民國108年度

單位：新臺幣元

前年度 決算數	上年度 預算數	科 目	本 年 度 預 算 數	說 明
836,106	650,199	一般土地地價稅	836,217	元。
			836,217	大同區大同運動中心地價稅。
1,913,783	2,100,560	房屋稅	1,913,783	較上年度預算數2,100,560元，減少186,777元。
				。
1,913,783	2,100,560	一般房屋稅	1,913,783	
			1,913,783	大同區大同運動中心房屋稅。
2,800	2,800	會費、捐助、補助、分攤、照護、救濟與交流活動費	3,000	
		會費	3,000	較上年度預算數2,800元，增加200元。
2,800	2,800	職業團體會費	3,000	
			1,800	營養師1人公會會費(統籌業務費)。
			1,000	護理師1人公會會費(統籌業務費)。
			200	配合預算編列至千元，增列進位數200元。



# 臺北市地方教育發展基金－臺北市大同區大同國民小學

## 基金用途－建築及設備計畫明細表

中華民國108年度

單位：新臺幣元

前年度 決算數	上年度 預算數	科 目	本 年 度 預 算 數	說 明
13,864,798	8,618,003	合計	12,085,000	
13,864,798	8,618,003	購建固定資產、無形資產及非理財 目的之長期投資	12,085,000	
2,071,557	1,890,600	購建固定資產	2,613,000	
		專案計畫	900,000	
		新興計畫	900,000	
		(一) 校舍改建工程	900,000	
		擴充改良房屋建築及設 備	900,000	
		擴充改良房屋建築及設 備	900,000	先期規劃費。
			(900,000)	總工程經費明細如下：
			900,000	一、施工費
2,071,557	1,890,600	一般建築及設備計畫	1,713,000	
		中央廚房設施設備	307,000	
		購置雜項設備	307,000	
			30,000	新購不鏽鋼三層餐蓋架車1臺 。
			60,000	新購4門全冷凍冰箱1臺。
			197,000	新購四門乾熱式消毒櫃，2臺 *98,500元。
			20,000	新購防蟲簾，2幕*10,000元。
		校園能源翻新補助計畫	779,000	
		購置雜項設備	779,000	
			779,000	汰舊換新分離式冷氣，19臺 *41,000元。
		班級設備	46,000	
		購置機械及設備	20,000	
			20,000	汰舊換新數位相機1臺(4/3吋感 光元件、4K動態錄影、廣角 24mm與F1.7-2.8大光圈)。
		購置交通及運輸設備	26,000	
			26,000	汰舊換新司令台廣播音響1組 。
		特殊班設備	11,000	
		購置雜項設備	11,000	
			11,000	新購雙門小冰箱1臺。

# 臺北市地方教育發展基金－臺北市大同區大同國民小學

## 基金用途－建築及設備計畫明細表

中華民國108年度

單位：新臺幣元

前年度 決算數	上年度 預算數	科 目	本 年 度 預 算 數	說 明
		資訊設備	570,000	
		購置機械及設備	570,000	
			100,000	汰舊換新網路及資訊周邊設備 (電腦專案計畫)。
			120,000	新購平板電腦，10臺*12,000元( 電腦專案計畫)。
			350,000	汰舊換新個人電腦，14部 *25,000元(電腦專案計畫)。
2,071,557	1,890,600	校園設備		
1,497,516	1,710,800	購置機械及設備		
	36,800	購置交通及運輸設備		
574,041	143,000	購置雜項設備		
36,000	46,000	購置無形資產	36,000	
36,000	46,000	一般建築及設備計畫	36,000	
	10,000	充實資優班數位學習資源 設備		
	10,000	購置電腦軟體		
36,000	36,000	資訊設備	36,000	
36,000	36,000	購置電腦軟體	36,000	
			36,000	電腦教學軟體費(電腦專案計 畫)。
11,757,241	6,681,403	遞延支出	9,436,000	
11,757,241	6,681,403	一般建築及設備計畫	9,436,000	
		中央廚房設施設備	1,779,000	
		遞延修繕房屋建築支出	1,779,000	
			1,662,940	一、施工費
			1,662,940	施工費。
			83,147	二、委託技術服務費(總包價 法)。
			32,913	三、工程管理費(按施工費約 2%提列)。
		自來水管改善工程	614,000	
		遞延修繕房屋建築支出	614,000	
			574,200	一、施工費
			574,200	施工費。
			28,710	二、委託技術服務費(總包價 法)。

# 臺北市地方教育發展基金－臺北市大同區大同國民小學

## 基金用途－建築及設備計畫明細表

中華民國108年度

單位：新臺幣元

前年度 決算數	上年度 預算數	科 目	本 年 度 預 算 數	說 明
			11,090	三、工程管理費(按施工費約2%提列)。
		電源改善第三期工程(求真樓)	7,043,000	
		遞延修繕房屋建築支出	7,043,000	
			6,521,840	一、施工費
			6,521,840	施工費。
			391,310	二、委託技術服務費(總包價法)。
			129,850	三、工程管理費(按施工費約2%提列)。
11,757,241	6,681,403	校園整修工程		
10,001,829	6,681,403	遞延修繕房屋建築支出		
1,755,412		其他遞延支出		

本 頁 空 白

# 預算參考表

# 臺北市地方教育發展基金－臺北市大同區大同國民小學

## 預計平衡表

中華民國108年12月31日

單位：新臺幣千元

106年(前年) 12月31日 決算數	科 目	108年12月31日 預計數	107年12月31日 預計數	比較增減(-)
2,945,892	資產合計	2,938,640	2,943,427	-4,787
2,945,892	資產	2,938,640	2,943,427	-4,787
23,165	流動資產	15,913	20,700	-4,787
20,067	現金	12,815	17,602	-4,787
20,067	銀行存款	12,815	17,602	-4,787
3,098	預付款項	3,098	3,098	
3,098	預付費用	3,098	3,098	
2,977	投資、長期應收款項、貸墊款及準備金	2,977	2,977	
2,977	準備金	2,977	2,977	
1,385	退休及離職準備金	1,385	1,385	
1,592	其他準備金	1,592	1,592	
2,919,750	其他資產	2,919,750	2,919,750	
2,919,750	什項資產	2,919,750	2,919,750	
4	暫付及待結轉帳項	4	4	
2,919,746	代管資產	2,919,746	2,919,746	
2,945,892	負債及基金餘額合計	2,938,640	2,943,427	-4,787
2,932,786	負債	2,932,785	2,932,785	
7,507	流動負債	7,506	7,506	
7,411	應付款項	7,411	7,411	
7,410	應付代收款	7,410	7,410	
1	應付費用	1	1	
95	預收款項	95	95	
95	預收收入	95	95	
2,925,279	其他負債	2,925,279	2,925,279	
2,925,279	什項負債	2,925,279	2,925,279	
4,144	存入保證金	4,144	4,144	
1,385	應付退休及離職金	1,385	1,385	
2,919,746	應付代管資產	2,919,746	2,919,746	
4	暫收及待結轉帳項	4	4	
13,106	基金餘額	5,855	10,642	-4,787
13,106	基金餘額	5,855	10,642	-4,787
13,106	基金餘額	5,855	10,642	-4,787
13,106	累積餘額	5,855	10,642	-4,787

註：1.信託代理與保證資產(負債)前年度決算數20,100元，上年度調整後預計數101,798元，本年度預計數20,100元。2.或有資產(負債) 0元。3.本基金自93年度起，本固定項目分開原則，將屬長期固定帳項，包括固定資產502,674,009元、無形資產148,569元及長期債務0元等，另立帳類管理，詳資本資產及長期負債明細表。

臺北市地方教育發展基金一

各項費用

中華民國

前年度 決算數	上年度 預算數	計畫別		合計	國民教育計畫
		用途別科目			
112,415,232	121,995,129	合計		125,189,000	83,872,000
90,792,521	103,939,628	用人費用		102,685,000	77,753,000
47,980,055	60,421,860	正式員額薪資		57,877,860	40,272,000
45,599,325	57,949,860	職員薪金		55,405,860	40,272,000
1,319,010	1,440,000	工員工資		1,440,000	
1,061,720	1,032,000	警餉		1,032,000	
1,096,165	898,816	聘僱及兼職人員薪資		910,912	910,912
668,472	406,896	約僱職員薪金		418,992	418,992
427,693	491,920	兼職人員酬金		491,920	491,920
905,462	950,001	超時工作報酬		952,115	320,160
905,462	950,001	加班費		952,115	320,160
12,544,976	12,143,593	獎金		11,847,969	8,770,372
5,587,633	4,540,000	考績獎金		4,562,000	3,684,000
6,957,343	7,603,593	年終獎金		7,285,969	5,086,372
21,115,587	21,878,232	退休及卹償金		23,533,824	22,023,936
21,004,143	21,799,032	職員退休及離職金		23,454,624	22,023,936
111,444	79,200	工員退休及離職金		79,200	
7,150,276	7,647,126	福利費		7,562,320	5,455,620
5,469,513	5,259,636	分擔員工保險費		4,976,856	3,391,656
105,220	159,520	傷病醫藥費		157,800	153,500
583,253	709,380	員工通勤交通費		844,200	567,000
992,290	1,518,590	其他福利費		1,583,464	1,343,464
2,504,416	2,838,365	服務費用		3,390,000	2,546,000
472,638	819,955	水電費		836,720	836,720
380,407	584,381	工作場所電費		745,377	745,377
92,231	235,574	工作場所水費		91,343	91,343
29,430	67,630	旅運費		38,440	38,440
29,430	61,690	國內旅費		38,440	38,440
	5,940	其他旅運費			
30,000	10,820	印刷裝訂與廣告費			
30,000	10,820	印刷及裝訂費			

# 臺北市大同區大同國民小學

## 彙計表

108年度

單位：新臺幣元

學前教育計畫	一般行政管理計畫	建築及設備計畫			
12,361,000	16,871,000	12,085,000			
11,864,000	13,068,000				
8,773,860	8,832,000				
8,053,860	7,080,000				
720,000	720,000				
	1,032,000				
149,088	482,867				
149,088	482,867				
1,237,856	1,839,741				
142,000	736,000				
1,095,856	1,103,741				
759,456	750,432				
737,856	692,832				
21,600	57,600				
943,740	1,162,960				
781,440	803,760				
4,300					
126,000	151,200				
32,000	208,000				
66,000	778,000				



## 臺北市地方教育發展基金一

## 各項費用

中華民國

前年度 決算數	上年度 預算數	計畫別		合計	國民教育計畫
		用途別科目			
749,905	736,152	修理保養及保固費		1,063,800	1,063,800
436,875	338,852	一般房屋修護費		518,100	518,100
313,030	397,300	機械及設備修護費		545,700	545,700
7,101		保險費			
7,101		責任保險費			
287,409	321,608	一般服務費		502,796	291,340
9,024	13,608	佣金、匯費、經理費及手續費		15,228	11,772
29,300	160,000	外包費		160,000	
134,145		計時與計件人員酬金		173,568	173,568
114,940	148,000	體育活動費		154,000	106,000
855,933	810,200	專業服務費		876,244	315,700
106,800	92,800	講課鐘點、稿費、出席審查及查詢費		108,800	108,800
27,350	32,400	委託檢驗(定)試驗認證費		32,400	32,400
3,500	1,000	試務甄選費		1,000	1,000
718,283	684,000	其他專業服務費		734,044	173,500
72,000	72,000	公共關係費		72,000	
72,000	72,000	公共關係費		72,000	
1,145,419	1,610,720	材料及用品費		2,135,000	1,786,000
255,691	356,200	使用材料費		769,420	729,420
255,691	356,200	設備零件		769,420	729,420
889,728	1,254,520	用品消耗		1,365,580	1,056,580
215,843	297,660	辦公(事務)用品		303,800	37,800
81,646	67,400	報章雜誌		87,000	50,000
6,000	15,000	服裝		6,000	
15,830	15,000	醫療用品(非醫療院所使用)		15,000	15,000
570,409	859,460	其他用品消耗		953,780	953,780
4,400	4,800	租金、償債、利息及相關手續費		4,000	4,000
4,400	4,800	雜項設備租金		4,000	4,000
4,400	4,800	雜項設備租金		4,000	4,000
13,864,798	8,618,003	購建固定資產、無形資產及非理財目的之長期投資		12,085,000	
2,071,557	1,890,600	購建固定資產		2,613,000	

# 臺北市大同區大同國民小學

## 彙計表

108年度

單位：新臺幣元

學前教育計畫	一般行政管理計畫	建築及設備計畫			
25,456	186,000				
3,456					
	160,000				
22,000	26,000				
40,544	520,000				
40,544	520,000				
	72,000				
	72,000				
77,000	272,000				
40,000					
40,000					
37,000	272,000				
	266,000				
37,000					
	6,000				
		12,085,000			
		2,613,000			

臺北市地方教育發展基金一

各項費用

中華民國

前年度 決算數	上年度 預算數	計畫別	合計	國民教育計畫
		用途別科目		
		擴充改良房屋建築及設備	900,000	
1,497,516	1,710,800	購置機械及設備	590,000	
	36,800	購置交通及運輸設備	26,000	
574,041	143,000	購置雜項設備	1,097,000	
36,000	46,000	購置無形資產	36,000	
36,000	46,000	購置電腦軟體	36,000	
11,757,241	6,681,403	遞延支出	9,436,000	
10,001,829	6,681,403	遞延修繕房屋建築支出	9,436,000	
1,755,412		其他遞延支出		
2,751,889	2,750,759	稅捐及規費(強制費)	2,750,000	
836,106	650,199	土地稅	836,217	
836,106	650,199	一般土地地價稅	836,217	
1,913,783	2,100,560	房屋稅	1,913,783	
1,913,783	2,100,560	一般房屋稅	1,913,783	
2,000		規費		
2,000		行政規費與強制費		
1,148,360	1,890,754	會費、捐助、補助、分攤、照護、救濟 與交流活動費	1,774,000	1,513,000
2,800	2,800	會費	3,000	
2,800	2,800	職業團體會費	3,000	
	10,000	捐助、補助與獎助	10,000	10,000
	10,000	獎助學員生給與	10,000	10,000
1,145,560	1,877,954	補貼、獎勵、慰問、照護與救濟	1,761,000	1,503,000
1,145,560	1,877,954	其他補貼、獎勵、慰問、照護與救濟	1,761,000	1,503,000
203,429	342,100	其他	366,000	270,000
203,429	342,100	其他支出	366,000	270,000
203,429	342,100	其他	366,000	270,000

# 臺北市大同區大同國民小學

## 彙計表

108年度

單位：新臺幣元

學前教育計畫	一般行政管理計畫	建築及設備計畫			
		900,000			
		590,000			
		26,000			
		1,097,000			
		36,000			
		36,000			
		9,436,000			
		9,436,000			
	2,750,000				
	836,217				
	836,217				
	1,913,783				
	1,913,783				
258,000	3,000				
	3,000				
	3,000				
258,000					
258,000					
96,000					
96,000					
96,000					

臺北市地方教育發展基金－臺北市大同區大同國民小學

員工人數彙計表

中華民國108年度

單位：人

計 畫 及 項 目	上年度最高可 進用員額數	本年度 增減(-)數	本年度最高可 進用員額數	說 明
合計	75	3	78	
國民教育計畫部分	51	3	54	
正式職員	50	3	53	
臨時職員	1		1	
學前教育計畫部分	11		11	
正式職員	9		9	
正式工員	2		2	
一般行政管理計畫部分	13		13	
正式職員	11		11	
正式工員	2		2	

本 頁 空 白

臺北市地方教育發展基金一

用人費用

中華民國

計畫及項目	合計	正式 員額 薪資	聘僱 人員 薪資	超時 工作 報酬	津貼	獎 金		
						年終獎金	考績獎金	其他
合計	102,685,000	57,877,860	418,992	952,115		7,285,969	4,562,000	
國民教育計畫	77,753,000	40,272,000	418,992	320,160		5,086,372	3,684,000	
職員薪金	40,272,000	40,272,000						
約僱職員 薪金	418,992		418,992					
兼職人員 酬金	491,920							
加班費	320,160			320,160				
考績獎金	3,684,000						3,684,000	
年終獎金	5,086,372					5,086,372		
職員退休 及離職金	22,023,936							
分擔員工 保險費	3,391,656							
傷病醫藥 費	153,500							
員工通勤 交通費	567,000							
其他福利 費	1,343,464							
學前教育計畫	11,864,000	8,773,860		149,088		1,095,856	142,000	
職員薪金	8,053,860	8,053,860						
工員工資	720,000	720,000						
加班費	149,088			149,088				
考績獎金	142,000						142,000	
年終獎金	1,095,856					1,095,856		
職員退休 及離職金	737,856							

# 臺北市大同區大同國民小學

## 彙計表

108年度

單位：新臺幣元

退休及卹償金		資遣費	福 利 費					提繳費	兼任 人員 用人 費用
退休金	卹償金		分擔 保險費	傷病 醫藥費	提撥 福利金	員工通勤 交通費	其他		
23,533,824			4,976,856	157,800		844,200	1,583,464	491,920	
22,023,936			3,391,656	153,500		567,000	1,343,464	491,920	
22,023,936			3,391,656	153,500		567,000	1,343,464	491,920	
759,456			781,440	4,300		126,000	32,000		
737,856									



臺北市地方教育發展基金一

用人費用

中華民國

計畫及項目	合計	正式 員額 薪資	聘僱 人員 薪資	超時 工作 報酬	津貼	獎 金		
						年終獎金	考績獎金	其他
工員退休 及離職金	21,600							
分擔員工 保險費	781,440							
傷病醫藥 費	4,300							
員工通勤 交通費	126,000							
其他福利 費	32,000							
一般行政管 理計畫	13,068,000	8,832,000		482,867		1,103,741	736,000	
職員薪金	7,080,000	7,080,000						
工員工資	720,000	720,000						
警餉	1,032,000	1,032,000						
加班費	482,867			482,867				
考績獎金	736,000						736,000	
年終獎金	1,103,741					1,103,741		
職員退休 及離職金	692,832							
工員退休 及離職金	57,600							
分擔員工 保險費	803,760							
員工通勤 交通費	151,200							
其他福利 費	208,000							

註：1.本表不包含臨時工員薪津。

2.本表兼任人員經費，係學校教職員兼課代課鐘點費。

# 臺北市大同區大同國民小學

## 彙計表

108年度

單位：新臺幣元

退休及卹償金		資遣費	福 利 費					提繳費	兼任人員用人費用
退休金	卹償金		分擔保險費	傷病醫藥費	提撥福利金	員工通勤交通費	其他		
21,600			781,440	4,300		126,000	32,000		
750,432			803,760			151,200	208,000		
692,832									
57,600			803,760			151,200	208,000		

臺北市地方教育發展基金一

聘用及約僱

中華民國

區分及職稱	人數	擔任工作	聘用或約僱 起訖期間	薪點	年需經費
合計	1				520,000
約僱人員小計	1				520,000
約僱人員(280)	1	辦理學校行政事務	108/1/1-108/12/31	280	520,000

# 臺北市大同區大同國民小學

## 人員明細表

108年度

單位：新臺幣元

月					支	經費來源 及其科目
小計	折合 金額	勞保 保險費	健康 保險費	離職 儲金		
34,916	34,916				國民教育計畫	

# 臺北市地方教育發展基金－臺北市大同區大同國民小學

## 單位（或計畫）成本分析表

中華民國108年度

單位：新臺幣千元

計畫別	單位	單位成本(元)或 平均利(費)率	數量	預算數	說明
合計				125,189	
國民教育計畫				83,872	
學前教育計畫				12,361	
一般行政管理計畫				16,871	
建築及設備計畫				12,085	

# 臺北市地方教育發展基金－臺北市大同區大同國民小學

## 5年來主要業務計畫分析表

中華民國108年度

單位：新臺幣千元

年度及項目	單位	數量	單位成本(元)或 平均利(費)率	金額	說明
(本)年度預算數					
國民教育計畫				83,872	
學前教育計畫				12,361	
(上)年度預算數					
國民教育計畫				84,287	
學前教育計畫				12,373	
(前)年度決算數					
國民教育計畫				74,537	
學前教育計畫				8,859	
(105)年度決算數					
國民教育計畫				76,542	
學前教育計畫				12,276	
(104)年度決算數					
國民教育計畫				75,724	
學前教育計畫				8,877	

計畫、項目 及計畫期間	計畫內容	全程計畫 總金額	分 年	
			108年度	109年度
合計		900,000	900,000	
建築及設備計畫		900,000	900,000	
專案計畫		900,000	900,000	
(一) 校舍改建工程 (108-108年度)	校舍環繞運動場，體育活動與 靜態教學易生干擾，改建校舍 供學區學生舒適安全教室空間 。	900,000	900,000	

# 臺北市大同區大同國民小學

## 資金需求表

108年度

單位：新臺幣元

資 金 需 求 表				備 註
110年度	111年度	112年度	113年度以後	



# 臺北市地方教育發展基金－臺北市大同區大同國民小學

## 資本資產及長期負債明細表

中華民國108年度

單位：新臺幣千元

項 目	取得成本/ 舉債數	以前年度累 計折舊(耗)/ 長期投資評 價/未攤銷溢 (折)價	本 年 度 變 動				主要增減 原因說明	本年度累計折 舊(耗)/長期投 資評價變動數 /攤銷數	期末餘額
			增加		減少				
			金額	類型	金額	類型			
資產	693,420	184,029	8,696				15,264	502,823	
土地改良物	7,415	6,916					424	74	
房屋及建築	610,692	105,344	900	增置			11,001	495,247	
機械及設備	38,720	31,637	590	增置			2,989	4,684	
交通及運輸 設備	3,011	2,662	26	增置			88	288	
雜項設備	33,136	37,217	7,144	增置			683	2,381	
電腦軟體	445	252	36	增置			80	149	